

ONTWERPTEAM TV BEL ARCHITECTEN CRIT. ARCHITECTEN  
BUREAU D'ETUDES GREISCH STREAM AND RIVER CONSULT TIJD  
EN VLIJT ISM SB HEEDFELD STUDIO ENSEMBLE DAIDALUZ  
PEUTZ en D+A

## RUP DE BRES

PROCESNOTA

fase ontwerp

versie voorlopige vaststelling



Stad Halle

Oudstrijdersplein 18 • 1500 Halle

Tel. 02 365 99 00

**D+A nv**  
RUIJTE VOOR IDEEËN

Meiboom 26  
1500 Halle  
T 02 363 89 10  
F 02 363 89 11

Kardinaal Mercierplein 2  
2800 Mechelen  
T 015 56 09 56  
F 015 56 09 59

**Belfius** BIC GKCCBEBB  
IBAN BE33 0682 4745 8646  
**BNP Fortis** BIC GEBABEBB  
IBAN BE80 2930 4598 9977

BTW BE 0418 913 997  
RPR Brussel  
info@da.be  
www.da.be

## Colofon

RUP De Bres

**Opdrachtgever:**

Stad Halle

**Opdrachthouder:**

ONTWERPTEAM TV BEL ARCHITECTEN CRIT. ARCHITECTEN BUREAU D'ETUDES GREISCH  
STREAM AND RIVER CONSULT TIJD EN VLIJT ISM SB HEEDFELD STUDIO ENSEMBLE  
DAIDALUZ PEUTZ D+A

Opgemaakt door ondergetekende ontwerper,

Ann Lambrechts, projectleider

Erkend ruimtelijk planner

Robbin Veldboer, projectmedewerker

Erkend ruimtelijk planner

fase	document	datum	revisie	versie
5	Procesnota_ontwerp_voorlopige vaststelling	16/01/2023-rv	al	5.0

## Inhoudsopgave

<b>0</b>	<b>Opzet .....</b>	<b>4</b>
<b>1</b>	<b>Opdrachtomschrijving .....</b>	<b>5</b>
<b>2</b>	<b>Overlegstructuur .....</b>	<b>6</b>
2.1.1	College van burgemeester en schepenen .....	6
2.1.2	Dagelijks bestuur .....	7
2.1.3	Planteam .....	7
2.1.4	GECORO (strategische adviesraad) .....	8
2.1.5	Gemeenteraadscommissie .....	8
2.1.6	Bevoegde adviesinstanties .....	8
2.1.7	Ruimere actoren en bevolking .....	9
<b>3</b>	<b>Geïntegreerd planproces .....</b>	<b>10</b>
<b>3.1</b>	<b>Verloop planproces .....</b>	<b>10</b>
<b>3.2</b>	<b>Toelichting planproces .....</b>	<b>11</b>
3.2.1	Fase 1 – Opstartfase - Ruimtelijk onderzoek en ontwerp .....	11
3.2.2	Fase 2 – Opstartfase - Startnota en procesnota .....	12
3.2.3	Fase 3 - Scopingnota .....	15
3.2.4	Fase 4 - Voorontwerp RUP .....	16
3.2.5	Fase 5 - Ontwerp RUP .....	16
<b>4</b>	<b>Overleg en inspraak .....</b>	<b>18</b>
4.1	Opstartfase: ruimtelijk onderzoek, ontwerp en startnota .....	18
4.2	Raadpleging publiek en adviesvraag .....	18
4.3	Plenaire vergadering .....	19
4.4	Hernemen voorontwerp RUP .....	20
4.5	Ontwerp RUP .....	20
<b>5</b>	<b>Bijlagen .....</b>	<b>21</b>
5.1	Verslag eerste participatiemoment .....	21
5.2	Plenaire vergadering met de adviezen .....	21

## 0 OPZET

De procesnota is een aparte nota die het verloop van het planningsproces van het voorliggend RUP omschrijft. In deze nota wordt zowel beschreven hoe het proces wordt gepland als hoe het effectief werd uitgevoerd. De nota evolueert naarmate het proces vordert en zal steeds worden aangevuld. De procesnota wordt publiek gemaakt en zal de burger helpen bij het volgen van de doorlopen procedure en de ondernomen stappen. De procesnota moet worden samen gelezen met de andere onderdelen van dit RUP.

Gezien de nota enkel een feitelijk verslag is, heeft het een louter toelichtend karakter.

De procesnota bevat onder andere:

- de samenstelling van het planteam
- een lijst van betrokken en te betrekken actoren
- een lijst van (advies)instanties, verschillende stakeholders en eventueel andere deskundigen
- de verschillende doorlopen en geplande processtappen
- de wijze van communicatie en participatie
- het verwachte besluitvormingsproces van het voorziene plan

## OPDRACHTOMSCHRIJVING

De plannen voor de herinrichting van de omgeving van sportcomplex De Bres zijn niet nieuw. In 2014 en 2015 voerden de stad Halle en de provincie Vlaams-Brabant al een haalbaarheidsstudie uit voor het stadsvernieuwingsproject J. Possozplein-Slingerweg-De Bres. De gemeenteraad keurde de toekomstvisie voor dit gebied goed op 6 januari 2016. In 2016 werd ook de studie Landschapspark Halle opgemaakt. Dit langgerekte park zal een groen en blauw lint vormen tussen de deelgemeenten Lembeek, Halle en Buizingen. Het park zorgt voor een nieuwe Halse identiteit en voor de opwaardering van de woon- en leefkwaliteit van de ganse stad. De visie op het stadsvernieuwingsproject rond de Bres maakt hier natuurlijk deel van uit. De gemeenteraad keurde de toekomstvisie voor dit Landschapspark goed op 10 oktober 2017.

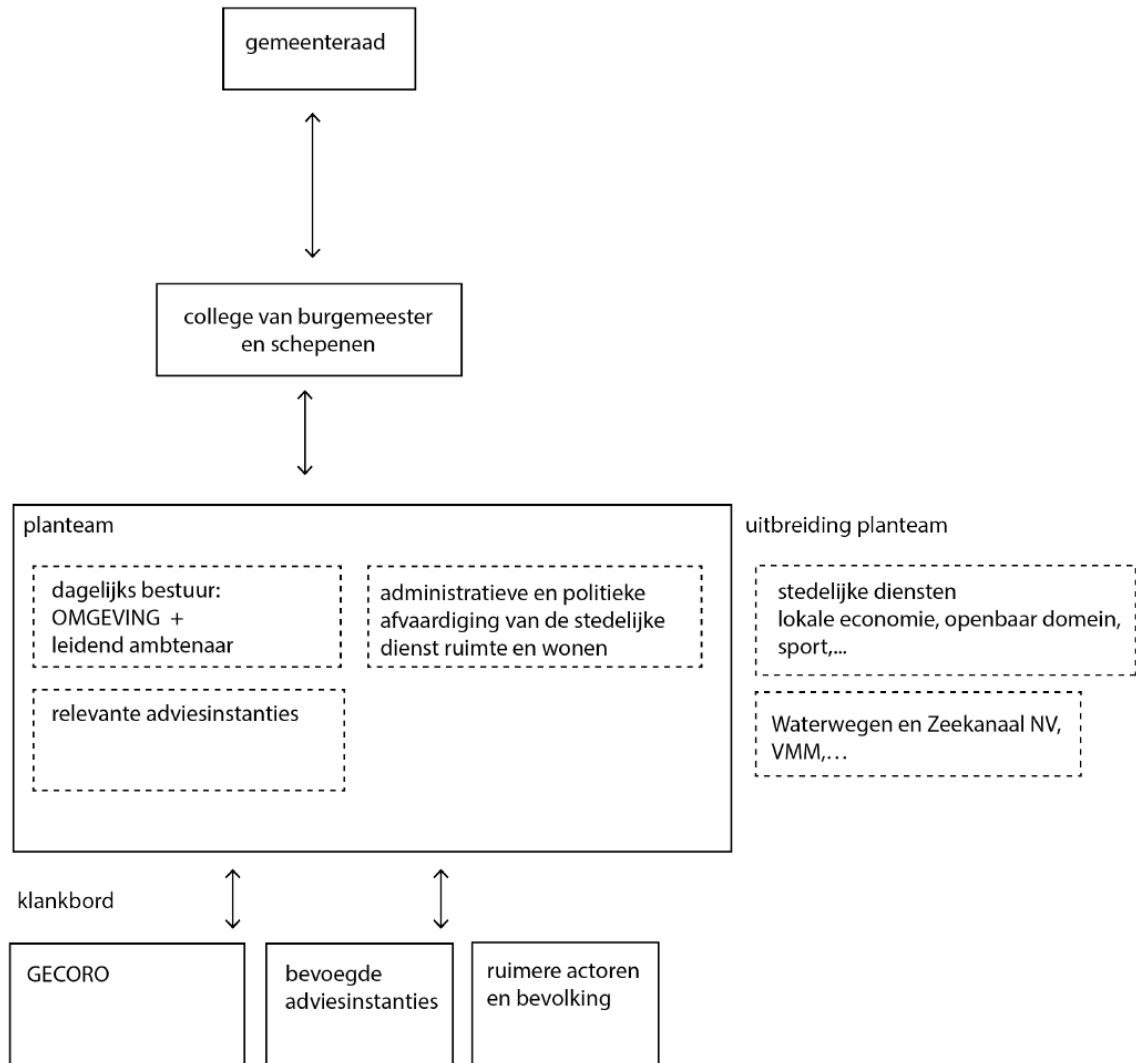
In 2017 stippelde de gemeenteraad een lange termijnvisie uit met betrekking tot het parkeerbeleid in het centrum van de stad. Op 7 februari 2020 werd beslist om in te zetten op een gebundelde parkeerzone op de locaties De Bres en het stadsmagazijn.

In 2022 werd een wedstrijd georganiseerd om de nieuwe invulling van de sportinfrastructuur alsmede het Zennepark te concretiseren. Het ontwerp van TV BEL ARCHITECTEN – CRIT. ARCHITECTEN – TIJD & VLIJT – BE GREISCH – STREAM & RIVER kwam hierbij als winnaar uit de bus.

Om al de ambities van het stadsvernieuwingsproject en van het landschapspark mogelijk te maken, start het stadsbestuur nu met de opmaak van een gemeentelijk ruimtelijk uitvoeringsplan (RUP), genaamd 'De Bres'. De stad Halle laat zich voor de opmaak van het RUP bijstaan door "ONTWERPTEAM TV BEL ARCHITECTEN CRIT. ARCHITECTEN BUREAU D'ETUDES GREISCH STREAM AND RIVER CONSULT TIJD EN VLIJT ISM SB HEEDFELD STUDIO ENSEMBLE DAIDALUZ PEUTZ D+A".

## OVERLEGSTRUCTUUR

De opmaak van een gemeentelijk ruimtelijk uitvoeringsplan en een studie Possozplein-Slingerweg-De Bres vraagt bijzondere aandacht voor formele en informele overlegmomenten tijdens de verschillende fasen van het planproces. Er zijn immers een groot aantal actoren bij het proces betrokken. Het is de wens van de stad Halle om een getrappt besluitvormingsproces te voeren, met voorbereidingen en beslissingen op de aangewezen niveaus.



### 2.1.1 College van burgemeester en schepenen

Het college van burgemeester en schepenen is de belangrijkste besluitvormingsautoriteit en staat in voor een regelmatige bestuurlijke toetsing. Tijdens het college van burgemeester en schepenen worden beslissingen genomen en wordt richting gegeven aan het RUP en het ruimtelijk onderzoek en ontwerp. De discussies die hier gevoerd worden vormen het ontwerpproces. De onderlinge confrontatie van de ambities en verwachtingen vormt de basis om tot een realistisch, haalbaar en gedragen plan te komen. Dit verhoogt de duidelijkheid waarom bepaalde keuzes worden gemaakt voor alle betrokkenen.

Het college van burgemeester en schepenen overlegt op basis van ontwerpdocumenten die voorbereid zijn door het planteam. Op basis van dit overleg zal telkens duidelijk zijn in welke richting het onderzoek moet worden verdiept en/of op welke vlakken alternatieve voorstellen moeten worden uitgezocht.

### 2.1.2 Dagelijks bestuur

Het dagelijks bestuur bestaat uit de leidend ambtenaren van de stad Halle (Kristof De Cuyper en Korneel Ponsele) en de projectleider van D+A dat als erkend ruimtelijk planner optreedt voor de opmaak van het RUP namens de TV (Ann Lambrechts). Zij staan in voor opvolging van de dagdagelijkse voortgang van de studie en eventuele bijsturing van het proces. Hiertoe hebben zij regelmatig overleg onder de vorm van korte voor-of nabesprekingen bij andere overlegmomenten, telefonisch contact of per mail en desgevallend afzonderlijke overlegmomenten indien nodig.

### 2.1.3 Planteam

Het ontwerp van een RUP wordt opgemaakt door het planteam dat kan bestaan uit verschillende personen die werken in een samenwerkingsverband, waaronder minstens één ruimtelijk planner. Het planteam is in essentie een ambtelijke groep. Het planteam voert het geïntegreerde planningsproces, begeleidt de verschillende onderzoeken, integreert de tussentijdse resultaten in het planningsproces en zorgt voor een continue kwaliteitsbewaking.

Het planteam voor het RUP De Bres zal bestaan uit:

Naam	Functie
Marc Snoeck	burgemeester
Marijke Ceunen	schepenen van ruimtelijke ordening en wonen
Pieter Busselot	schepenen patrimonium, onroerend erfgoed, sport, smart-city
Bram Vandenbroecke	schepenen mobiliteit
Johan Servé	schepenen openbare werken
Jan De Winne	algemeen directeur
Kristof De Cuyper	dienst ruimte en wonen
Korneel Ponsele	dienst ruimte en wonen
Koenraad Meiresonne	dienst mobiliteit
Kimberly Deceulener	dienst mobiliteit
Peter Vautmans	projectmanager
Patrick Deketele	projectmanager
Bram Eerlings	jurist bestuursondersteuning

Een occasionele uitbreiding van het planteam kan plaatsvinden naargelang de complexiteit van het plan of het aantal te betrekken actoren. Zo kan bijvoorbeeld in functie van informatie- en inspraakmomenten ook de communicatieambtenaar ad-hoc deel uitmaken van het planteam. In functie van het onderwerp van het planteamoverleg kan de mobiliteitsambtenaar aan het planteam worden toegevoegd. In de fase van het inschatten van de milieueffecten (scopingnota) kunnen eventueel ook de duurzaamheidsambtenaar en milieuambtenaar

uitgenodigd worden. Ook vertegenwoordigers van de provincie, het departement omgeving en adviesinstanties kunnen permanent of occasioneel aan het planteam worden toegevoegd.

#### 2.1.4 GECORO

Op gemeentelijk niveau is de strategische adviesraad de GECORO. Deze wordt bevroegd tijdens volgende overlegmomenten:

- fase 2: overleg GECORO in functie van de adviesvraag over de startnota en de procesnota
- fase 4: overleg GECORO in functie van de adviesvraag over het voorontwerp-RUP
- fase 5: overleg GECORO voor de bundeling en coördinatie van adviezen, opmerkingen en bezwaren, en adviesverlening.

Voor dit planningsproces wordt de GECORO betrokken als adviesinstantie, onder andere in de eerste consultatieronde (met schriftelijk advies) met betrekking tot de start- en procesnota, tijdens de schriftelijke adviesronde aangaande het voorontwerp RUP en bij de verwerking van de bezwaarschriften (met schriftelijk advies aan het college) in functie van de opmaak van het definitief RUP.

#### 2.1.5 Gemeenteraadscommissie

Voor dit planningsproces kan de gemeenteraadscommissie ruimtelijke ordening optioneel twee maal betrokken worden als de voorbereiding van de gemeenteraadsbeslissingen voor voorlopige en definitieve vaststelling van het RUP.

#### 2.1.6 Bevoegde adviesinstanties

In de tweede fase 'startnota en procesnota' wordt de startnota in het kader van de adviesvraag voorgelegd aan de deputatie en aan het departement omgeving. De wijze waarop de adviesvraag plaatsvindt gebeurt conform VCRO art. 2.2.18.

De VCRO dat het voorontwerp van gemeentelijk ruimtelijk uitvoeringsplan en, in voorkomend geval, de ontwerpen van planmilieueffectrapport, ruimtelijk veiligheidsrapport en andere verplicht voorgeschreven of gemaakte effectbeoordelingsrapporten voor advies worden overgemaakt naar de deputatie, het departement en de andere adviserende diensten. Het college van burgemeester en schepenen kan beslissen om al dan niet een of meer plenaire vergaderingen te houden. Als het college van burgemeester en schepenen een plenaire vergadering organiseert met de instanties, vermeld in het eerste lid, vindt die op zijn vroegst plaats de eenentwintigste dag na het versturen van het voorontwerp door het college van burgemeester en schepenen (VCRO art. 2.2.20.).

In de vierde fase 'voorontwerp-RUP' wordt een plenaire vergadering georganiseerd voor de bespreking van het voorontwerp-RUP. De deputatie en het departement omgeving evenals andere relevante adviesinstanties worden voor deze vergadering uitgenodigd.

Na de voorlopige vaststelling wordt het ontwerp van gemeentelijk ruimtelijk uitvoeringsplan onmiddellijk opgestuurd naar de deputatie van de provincie waarin de gemeente ligt, naar het departement en naar de Vlaamse Regering. De deputatie van de provincie van de provincie Vlaams-Brabant en het departement omgeving bezorgen de gemeentelijke commissie voor ruimtelijke ordening een advies over de onverenigbaarheid, de strijdigheid of de niet-naleving (VCRO art. 2.2.21.).

Het gemeentelijk ruimtelijk uitvoeringsplan wordt samen met het besluit van de gemeenteraad en het volledige advies van de gemeentelijke commissie voor ruimtelijke ordening onmiddellijk na de definitieve vaststelling bezorgd aan de deputatie van de provincie Vlaams-Brabant en aan het departement omgeving (VCRO art. 2.2.22).



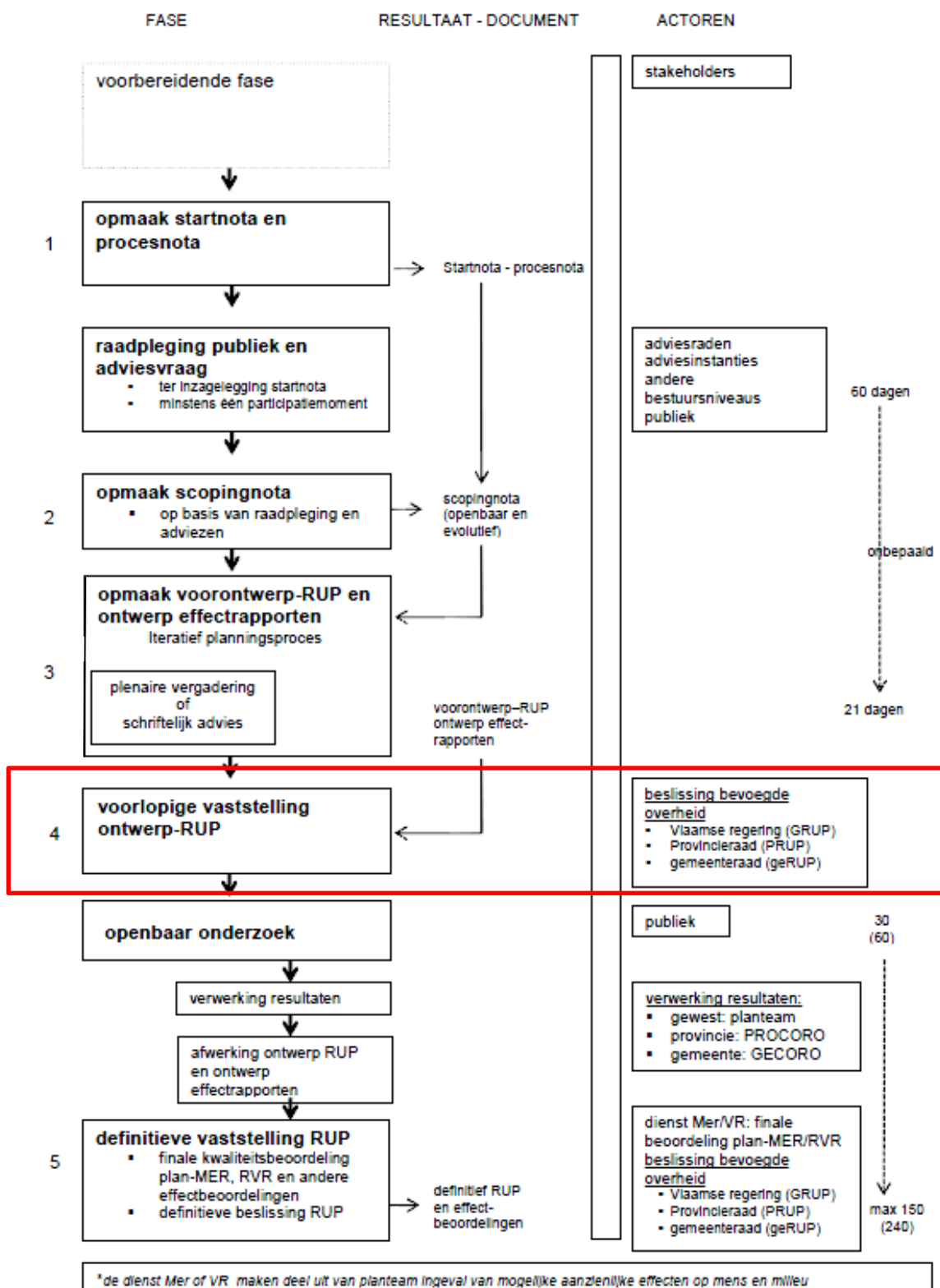
### 2.1.7 Ruimere actoren en bevolking

Bewoners, omwonenden, lokale handelaars en belanghebbenden worden betrokken bij de opmaak van het RUP. De participatiestrategie staat uitgebreid beschreven in het hoofdstuk 'participatie met bewoners en belanghebbenden'.

### 3 GEÏNTEGREERD PLANPROCES

#### 3.1 Verloop planproces

Onderstaande figuur is een schematische weergave van het verloop van het planproces. De rode kader geeft aan in welk stadium het RUP zich bevindt.



## 3.2 Toelichting planproces

### 3.2.1 Fase 1 – Opstartfase - Ruimtelijk onderzoek en ontwerp

De voorbereidende fase bevat alle noodzakelijke acties die voorafgaan aan de opmaak van de procesnota en de startnota, de eerste formele stap van het geïntegreerd RUP-proces. Daar het ontwerp van RUP wordt opgemaakt door een planteam (art. 2.2.3 Vlaamse codex ruimtelijke ordening) is het samenstellen ervan de eerste stap die moet gebeuren. Volgens het decreet neemt het college van burgemeester en schepenen de nodige maatregelen voor de (initiële) samenstelling van het planteam wanneer het een gemeentelijk RUP betreft.

In de memorie van toelichting<sup>1</sup> is over de samenstelling van het planteam een specifiek hoofdstuk voorzien: memorie van toelichting, hoofdstuk 5.4.2.

De Vlaamse regering, de deputatie of het college van burgemeester en schepenen nemen de nodige maatregelen voor de samenstelling van het planteam en het voeren van het geïntegreerd planningsproces. De samenstelling ervan is de eerste voor de hand liggende stap in de voorbereidende fase aangezien dit team de rol heeft om het RUP op te maken en het proces te coördineren. Het planteam voert het proces in opdracht van de bevoegde overheid. De initiële samenstelling wordt opgenomen in de procesnota. Wanneer de samenstelling in de loop van het proces wijzigt, worden de wijzigingen opgenomen in de procesnota.

Het decreet bepaalt dat het planteam kan bestaan uit verschillende personen die werken in een samenwerkingsverband waaronder minstens een ruimtelijk planner (artikel 2.2.3 Vlaamse codex ruimtelijke ordening). Strikt genomen kan het planteam dus uit één persoon bestaan, de erkende ruimtelijke planner. Allicht zal in vele gevallen het planteam uit mee-dere personen bestaan. Dit kan variëren volgens de plandoelstelling zelf, de complexiteit van het voorgenomen RUP en de vereiste expertise die nodig is om de opmaak van het RUP en noodzakelijke effectbeoordelingen te begeleiden.

Zoals aangehaald in de memorie van toelichting (hoofdstuk 5.4.2) is het planteam in essentie een ambtelijke groep. Dit heeft uiteraard te maken met het feit dat de opmaak van een RUP enkel kan gebeuren door een initiatiefnemende overheid. Een ambtelijk planteam garandeert ook de 'onafhankelijke' en 'neutrale' uitwerking van het op te maken RUP: de ambtenaren worden verondersteld het algemeen belang en de noden van de betrokken bevolking op neutrale wijze te garanderen. Dit betekent niet dat elk lid van het planteam een ambtenaar moet zijn. De erkende ruimtelijke planner is in heel wat gevallen een externe deskundige die voor een specifieke opdracht wordt aangesteld als lid van het planteam. Ook andere externe deskundigen en stakeholders kunnen formeel deel uitmaken van het planteam. Het is de bevoegde overheid (in casu hier het college van burgemeester en schepenen) die beslist welke leden in het planteam zitten.

Relevante expertise waarover het planteam kan beschikken (hetzij door opname in het planteam van de betrokken deskundige hetzij door nauwe samenwerking van het planteam met de betrokken deskundige), is:

- externe, niet bij de bevoegde overheid aanwezige expertise inzake ruimtelijke planning, effectbeoordelingen enz.
- interne expertise uit andere gemeentelijke beleidsvelden (bijvoorbeeld mobiliteitsdienst, dienst woonbeleid)

<sup>1</sup> Het betreft de Memorie van Toelichting bij het "decreet tot wijziging van de regelgeving voor ruimtelijke uitvoeringsplannen teneinde de planmilieueffect-rapportage en andere effectbeoordelingen in het planningsproces voor ruimtelijke uitvoeringsplannen te integreren door wijziging van diverse decreten" van 1 juli 2016.

- eventueel afgevaardigden van gewestelijke overheidsinstanties omdat bepaalde gebieden in het voorzien plangebied een belangrijke bevoegdheid zijn voor deze instanties zoals bijvoorbeeld habitatgebieden, functioneel belangrijke gewestwegen, essentiële overstromingsgebieden en de voorziene plandoelstellingen hiermee grondig interfereren.

Indien een (gewestelijke) adviesinstantie zelf vraagt om te worden opgenomen in het planteam, bekijkt de bevoegde politieke overheid dit. Haar gemotiveerd standpunt hierover wordt opgenomen in de procesnota.

Wanneer de bevoegde overheid een instantie uitnodigt om deel te nemen aan het planteam, is deze instantie niet verplicht om hierop in te gaan. De instantie die niet wenst in te gaan op de uitnodiging om deel te nemen aan het planteam, motiveert dit. De motivering wordt opgenomen in de procesnota. Dit belet niet dat die instantie op een andere manier kan worden betrokken in het planproces.

Indien een planmilieueffectrapport (plan-MER) vereist is, zal Team MER in functie van de effectrapportage deel uitmaken van het planteam. Als er geen plan-MER vereist is, maakt Team MER geen deel uit van het planteam. Uiteraard kan zij steeds telefonisch of via mail worden gecontacteerd met concrete vragen. Indien een ruimtelijk veiligheidsrapport (RVR) vereist is, zal de dienst veiligheidsrapportage deel uitmaken van het planteam.

Ook naburige gemeentebesturen kunnen worden betrokken in of bij het planteam wanneer het RUP belangrijk impact of effecten zou hebben op het grondgebied van de omliggende gemeenten.

De samenstelling van het planteam mag veranderen gedurende het planningsproces. Na het verwerken van de resultaten van de eerste raadpleging bijvoorbeeld kan het planteam worden aangepast. Eventueel kunnen vertegenwoordigers van instanties (tijdelijk) worden toegevoegd aan het planteam of zijn andere niet meer noodzakelijk voor het verder planningsproces. Ook in het verder verloop van het planningsproces kan het planteam veranderen. Dit wordt geformaliseerd door het college van burgemeester en schepenen en moet dan worden vermeld in een nieuwe versie van de procesnota.

Nadat het planteam is samengesteld, kan men overgaan tot de opmaak van de procesnota en de startnota.

### 3.2.2 Fase 2 – Opstartfase - Startnota en procesnota

Het doel is om de documenten (startnota en procesnota) op te maken die enerzijds het procesverloop weergeven (procesnota) en anderzijds de eerste planopties aangeven en deze opties onderbouwen en motiveren (startnota). De documenten vormen de basis voor de eerste raadpleging van publiek en adviesvraag.

#### Startnota

##### Inhoud

Volgens artikel 2.2.4. §2 van de Vlaamse codex ruimtelijke ordening bevat de startnota:

- een beschrijving en verduidelijking van de doelstellingen van het voorgenomen ruimtelijk uitvoeringsplan
- een afbakening van het gebied of de gebieden waarop het plan betrekking heeft
- een beknopte beschrijving van de alternatieven voor het ontwerpplan of voor onderdelen ervan, die de initiatiefnemer heeft overwogen, en een beknopte beschrijving van de voor- en nadelen van de verschillende alternatieven

- een beschrijving van de reikwijdte en het detailleringsniveau van het voorgenomen ruimtelijk uitvoeringsplan en daaraan gekoppeld de reikwijdte en het detailleringsniveau van de te voeren effectonderzoeken zoals in die fase gekend
- de relatie met het ruimtelijk structuurplan en, in voorkomend geval, met andere relevante beleidsplannen
- de beschrijving van de te onderzoeken effecten en van de inhoudelijke aanpak van de effectbeoordelingen, met inbegrip van de methodologie, zoals bepaald door de wetgeving van de op te maken effectbeoordelingen en van andere onderzoeken die nodig zijn voor het plan. In voorkomend geval bevat de startnota ook een weergave van de gedane analyse, vermeld in artikel 4.2.6, § 1, 5°, en artikel 4.4.1 van het decreet van 5 april 1995 houdende algemene bepalingen inzake milieubeleid, met inbegrip van de redenen waarom geen planmilieueffectrapport (plan-MER), respectievelijk ruimtelijk veiligheidsrapport (RVR) moet worden opgemaakt
- in voorkomend geval, relevante gegevens uit vorige effectbeoordelingen of uit de goedgekeurde rapporten die daaruit zijn voortgekomen
- in voorkomend geval, de impact of het effect dat het geïntegreerde planningsproces kan hebben op mens of milieu in een ander gewest of land of op de gebieden die onder de federale bevoegdheid vallen
- een overzicht van instrumenten die samen met het voorgenomen ruimtelijk uitvoeringsplan kunnen worden ingezet, als die al bekend zijn in deze fase.

Het is niet de bedoeling om in de startnota een volledig ontwerp RUP voor te leggen. Wel kunnen krijtlijnen worden geformuleerd die later verder worden uitgewerkt.

Het planteam maakt de startnota op. Het kan zich laten ondersteunen door bijvoorbeeld een studie bureau of een erkend MER-deskundige.

#### **Al dan niet plan-MER**

Als het plan aanleiding kan geven tot aanzienlijke milieueffecten, dan is het opstellen van een plan-MER noodzakelijk en moet een erkende MER-deskundige als coördinator worden aangesteld. Dat geldt ook als er om een andere reden gekozen wordt om een plan-MER op te stellen. De startnota zal in dat geval een beschrijving van de te onderzoeken effecten en van de inhoudelijke aanpak van de effectbeoordelingen (methodologie) bevatten. Team MER zal in dit geval lid worden van het planteam in functie van het op te maken plan-MER.

Als het plan geen aanleiding kan geven tot aanzienlijke milieueffecten en het RUP is screeningsgerechtigd, dan moet er geen plan-MER worden gemaakt. In de startnota moet in dat geval worden gemotiveerd dat het plan geen aanzienlijke milieueffecten kan veroorzaken. Team MER zal in dit geval geen lid worden van het planteam.

#### **Al dan niet RVR**

In de startnota moet worden nagegaan of het plan een invloed heeft op de risico's en mogelijke gevolgen van een zwaar ongeval in een Seveso-inrichting, enerzijds omwille van de ligging van het plangebied, anderzijds omwille van de geplande ontwikkelingen zelf. Dit wordt nagegaan met behulp van de RVR-toets, een internettoepassing ontwikkeld door de dienst VR. Indien uit de RVR-toets blijkt dat het plan geen invloed heeft op de risico's of de gevolgen van een zwaar ongeval, dan moet geen RVR worden opgemaakt. De beslissing uit de RVR-toets kan onmiddellijk worden toegevoegd aan de startnota. Indien uit de RVR-toets blijkt dat het plan een invloed kan hebben op de risico's of de gevolgen van een zwaar ongeval, dan moet het worden voorgelegd aan de dienst VR die beslist of er voor het plan al dan niet een RVR noodzakelijk is. De dienst VR zal in dit geval lid worden van het planteam in functie van het op te maken RVR. De RVR-toets kan worden geraadpleegd via <https://www.milieuinfo.be/rvr>.

### Alternatievenonderzoek

Omwillen van de integratie van het RUP en de effectbeoordelingen, moet de startnota ingaan op de eventuele alternatieven. Zijn er nog andere locaties of inrichtingen van het plangebied die (nog) minder milieueffecten kunnen teweeg brengen? Dit is in de eerste plaats van belang voor plannen waarvoor een plan-MER noodzakelijk is omdat door het onderzoeken van alternatieven mogelijk aanzienlijke effecten kunnen worden vermeden.

- Locatiealternatieven zijn meestal enkel mogelijk bij nieuw geplande activiteiten. Zal bijvoorbeeld een nieuw bedrijventerrein op een andere locatie minder hinder met zich meebrengen?
- Inrichtingsalternatieven kunnen worden geformuleerd als de locatie reeds vast ligt zoals bijvoorbeeld de invulling van een binnengebied. Zal een andere configuratie van de inrichting minder of meer effecten teweeg brengen? Kan de ontsluitingsweg op een andere plaats /op een andere weg, aansluiten die minder filegevoelig is of waarlangs minder scholen, woonwijken enz. liggen?

De keuze is aan het planteam om de planopties in de startnota nog zeer algemeen te houden (enkel de bestemming, zonder concrete invulling) dan wel zeer gedetailleerd te maken (vastleggen van bouwlagen, ontsluitingsmogelijkheden enz.). De startnota is nog geen ontwerpplan waarover al beslissingen genomen zijn. Het is belangrijk dat er nog genoeg vrijheidsgraden in de startnota open blijven zodat adviesinstanties, stakeholders en andere participanten mogelijkheden hebben om hun inbreng in de opmaak van het plan te kunnen doen. Dit kan het draagvlak voor het plan verhogen. Ook specifieke knelpunten kunnen concreet worden aangebracht met de vraag aan bijvoorbeeld de bevolking om voorstellen van oplossingen te formuleren.

### Procesnota

De procesnota is een aparte, op zichzelf staande nota die het volledig planningsproces beschrijft, zowel hoe het proces wordt gepland als hoe het effectief werd uitgevoerd. Het is dus een evolutief document: in de startfase zal het nog beperkt zijn maar het groeit aan naarmate het proces vordert. De procesnota is een document met louter toelichtende waarde waarop geen inspraak mogelijk is. Het document is 'inert' voor aanvechting aangezien het enkel een feitelijk relaas is van de doorlopen procedure en de ondernomen stappen. De procesnota is voor het publiek als het ware een 'leeswijzer' van de doorlopen planningsprocedure en de vervolgstappen. Zij bevat o.a.:

- de samenstelling van het planteam
- de lijst van de betrokken en te betrekken actoren
- de lijst van (advies)instanties, andere stakeholders, (formele) deskundigen (zoals in voorkomend geval de erkende MER- of VR-deskundigen)
- de verschillende doorlopen en geplande processtappen
- de wijze van communicatie en van participatie
- het verwacht besluitvormingsproces voor het RUP.

De procesnota blijft 'open', is evolutief en moet in de loop van het planningsproces worden aangevuld met gewijzigde of nieuwe processtappen, stakeholders, tussentijdse beslissingen, participatiemomenten enz. Zij is raadpleegbaar op de website van de stad Halle.

## Raadpleging publiek en adviesvraag

### Raadpleging publiek en organisatie participatiemoment

De startnota en de eerste versie van de procesnota wordt gedurende 60 dagen ter inzage gelegd voor de bevolking. Het doel is om iedereen op de hoogte te brengen van het plan en om kennis en input te vergaren.

Er wordt een eerste participatiemoment georganiseerd. Dit participatiemoment is een fysieke of online bijeenkomst en wordt voorbereid door het planteam. Van dit moment wordt een algemeen verslag opgemaakt.

Iedereen kan tijdens deze periode van 60 dagen ook schriftelijk opmerkingen en suggesties indienen. De reacties worden uiterlijk de laatste dag van de termijn van de inspraak aan het college van burgemeester en schepenen bezorgd. De wijze waarop reacties bezorgd kunnen worden, alsook de uiterste datum worden uitdrukkelijk vermeld in de informatie over de startnota.

### Adviesvraag

Gedurende deze 60 dagen vraagt het college van burgemeester en schepenen ook advies aan de bevoegde adviesinstanties. Indien de termijn van 60 dagen wordt overschreden kan aan de adviesvereiste voorbijgegaan worden.

Alle adviezen, de inspraakreacties en het verslag van het participatiemoment worden gebundeld. In een latere fase (scopingnota) zullen deze verwerkt worden.

### 3.2.3 Fase 3 - Scopingnota

In fase 3 verwerkt het planteam de adviezen en inspraakreacties. Het geeft aan hoe zal worden omgegaan met suggesties om het plan te verbeteren of het beschrijft de aandachtspunten in functie van het effectenonderzoek. Deze fase kan deels parallel lopen met de opmaak van het RUP en eventueel de verdere opmaak van de onderbouwende effectbeoordelingen. Tijdens het proces van de opmaak van het RUP kan de scopingnota ook nog (moeten) worden bijgesteld. Zij is pas definitief voor de voorlopige vaststelling van het plan.

### Inhoud

De scopingnota bouwt voort op de startnota en bevat minstens dezelfde onderdelen als de startnota. Zij bepaalt de te onderzoeken ruimtelijke aspecten en de effectbeoordelingen die moeten worden uitgevoerd alsook de methode ervan. Door het opmaken van de scopingnota wordt er richting gegeven aan het onderzoek voor wat betreft het plan zelf en de effecten.

Het is niet verplicht om de inhoud van de inspraakreacties letterlijk op te nemen in de scopingnota of in andere documenten die worden gemaakt in functie van het RUP en die publiek beschikbaar zijn. Dikwijls wordt in de fase van de opmaak van de scopingnota een tabel gemaakt waarin alle adviezen en inspraakreacties worden samengevat en waarin wordt aangegeven hoe er mee zal worden omgegaan. Het is aangewezen om persoonsgegevens weg te laten of om de inspraak algemeen samen te vatten in plaats van letterlijk te kopiëren.

### Rol van Team MER en van de dienst VR

Indien in de startnota wordt gemotiveerd dat het plan geen aanzienlijke effecten kan hebben, dan moet Team MER dit naar aanleiding van de scopingnota bevestigen vóór de voorlopige vaststelling van het ontwerp RUP. Zij zal bij deze beoordeling rekening houden met de adviezen en de resultaten van de participatie. De bevestiging van Team MER dat het plan geen

aanzienlijke effecten kan veroorzaken en dat dus de opmaak van een plan-MER niet noodzakelijk is, moet worden gevraagd via [mer@vlaanderen.be](mailto:mer@vlaanderen.be). De regelgeving specificeert niet wanneer Team MER zich moet uitspreken over de plan-MER-plicht. Er is dus niet vastgelegd wanneer aan Team MER moet worden gevraagd zich hierover uit te spreken. Dit gebeurt echter best wanneer er al een eerste verwerking heeft plaatsgevonden van de adviezen en reacties van het eerste participatiemoment. Op dat moment in het proces is er voldoende informatie voorhanden om Team MER toe te laten een beslissing te nemen.

Indien uit de RVR-toets blijkt dat er geen RVR moet worden opgemaakt en deze beslissing opgenomen is in de startnota, dan kan dezelfde beslissing worden toegevoegd aan de scopingnota. Enkel wanneer de geplande ontwikkelingen of de grenzen van het plangebied wijzigen, moet de RVR-toets opnieuw worden doorlopen en moet het nieuw resultaat worden toegevoegd aan de scopingnota.

In het geval er wel een plan-MER of RVR noodzakelijk blijkt te zijn, in tegenstelling tot de oorspronkelijke inschatting van het planteam, zal Team MER respectievelijk dienst VR voor het verder verloop van het proces deel uitmaken van het planteam in functie van de effectbeoordeling. Wanneer toch een plan-MER of RVR zal worden opgemaakt, moet stap 3 worden hernomen met een nieuwe/aangepaste startnota. De betrokken diensten integreren hun vereisten voor wat betreft de inhoud van het MER (cf. de vroegere richtlijnen) en/of RVR in de scopingnota.

Tijdens fase 3 kan blijken dat het aangewezen is om bijkomende instanties (tijdelijk) toe te voegen aan het planteam of dat de deelname van andere instanties niet meer noodzakelijk is voor het verder planningsproces. Dit moet worden beschreven in de procesnota.

## Eindresultaat

De scopingnota geeft het voortschrijdend inzicht tussen de fase van de startnota en de voorlopige vaststelling van het ontwerp RUP weer en beschrijft hoe omgegaan is met de adviezen en de inspraakreacties. De gemeente stelt de scopingnota('s) ter beschikking op haar website.

### 3.2.4 Fase 4 - Voorontwerp RUP

Na het opmaken en het openbaar maken van de scopingnota vervolgt het planteam het geïntegreerd planningsproces. Hierbij wordt het RUP verder uitgewerkt samen met de effectbeoordelingen en eventueel ander onderzoek dat relevant wordt geacht. Gedurende dit iteratief planningsproces kan het planteam zowel de scopingnota als de procesnota wijzigen. De nieuwe versies van deze nota's zijn openbaar raadpleegbaar. Het voorontwerp RUP wordt voorgelegd aan een plenaire vergadering of aan schriftelijk plenair advies.

### 3.2.5 Fase 5 - Ontwerp RUP

Op basis van de ontvangen adviezen kan het voorontwerp RUP aangepast of herwerkt worden. Uiterlijk voor de voorlopige vaststelling van het ontwerp van het RUP wordt in de scopingnota door de dienst bevoegd voor milieueffectrapportage bepaald of een milieueffectrapport moet worden opgemaakt.

Het ontwerpplan van het RUP en de eventuele ontwerp-effectbeoordelingen wordt door de gemeenteraad voorlopig vastgesteld.

## Openbaar onderzoek

Het openbaar onderzoek wordt vooraf aangekondigd in het Belgisch Staatsblad.



Het openbaar onderzoek wordt gehouden gedurende 60 dagen.

Tijdens dit openbaar onderzoek wordt het RUP in het gemeentehuis ter inzage gelegd voor het publiek en het ontwerp wordt gepubliceerd op de gemeentelijke website. Opmerkingen en bezwaren kunnen uiterlijk tot en met de laatste dag van het openbaar onderzoek schriftelijk of digitaal aan de gecoro bezorgd worden.

De gecoro zal nadien alle adviezen, opmerkingen en bezwaren bundelen, bekijken en brengt een gemotiveerd advies uit aan de gemeenteraad. Het planteam past desgewenst het RUP aan.

### **Definitieve vaststelling**

Na het einde van het openbaar onderzoek en het advies van de gecoro, stelt de gemeenteraad het RUP definitief vast.

De Vlaamse Regering en de deputatie beschikken over een termijn van 30 dagen om de uitvoering van het besluit van de gemeenteraad tot definitieve vaststelling van het gemeentelijk RUP eventueel te schorsen.

Als het besluit van de gemeenteraad tot definitieve vaststelling niet tijdig is geschorst, wordt de gemeenteraadsbeslissing bekendgemaakt in het Belgisch Staatsblad en treedt het RUP in werking 14 dagen na de publicatie in het Belgisch Staatsblad.

## 4 OVERLEG EN INSPRAAK

### 4.1 Opstartfase: ruimtelijk onderzoek, ontwerp en startnota

Startvergadering dd. 1 september 2020

Planteam 1 dd. 26 oktober 2020

College van Burgemeester en schepenen (CBS) dd. 20 november 2020

Planteam 2 dd. 29 januari 2021

Planteam 3 dd. 25 februari 2021

Planteam 4 dd. 9 april 2021

CBS dd. 9 april 2021

GECORO 1 dd. 12 mei 2021

### 4.2 Raadpleging publiek en adviesvraag

De raadpleging publiek en adviesvraag werd georganiseerd van 10 mei 2021 tot en met 8 juli 2021.

#### Raadpleging publiek

Op 19 mei 2021 werd het eerste participatiemoment georganiseerd. Het verslag hiervan is terug te vinden in bijlage. Naast de opmerkingen geformuleerd tijdens het participatiemoment ontving de gemeente reacties van burgers.

De wijze waarop de input verkregen tijdens de raadpleging van het publiek werd verwerkt in het RUP en wordt omschreven in de scopingnota.

#### Adviesvraag

Er werd schriftelijk advies gevraagd aan volgende adviesinstanties:

- Halle
- Agentschap voor Natuur en Bos
- Onroerend Erfgoed
- INFRABEL
- De Vlaamse Waterweg nv
- Vlaamse Milieumaatschappij
- Vlaams Energieagentschap
- Departement Omgeving
- Toerisme Vlaanderen

- Provincie Vlaams-Brabant
- Agentschap voor Maritieme Dienstverlening en Kust
- Agentschap Wegen en Verkeer
- Departement Mobiliteit en Openbare Werken
- Vlaamse Milieumaatschappij
- Sport Vlaanderen

De wijze waarop deze adviezen werden verwerkt in het RUP wordt omschreven in de scopingnota.

### **Advies dienst Veiligheidsrapportage**

Bij het opstellen van een ruimtelijk uitvoeringsplan kan via de RVR-toets worden nagaan of de geplande ruimtelijke ontwikkelingen een invloed hebben op de risico's en mogelijke gevolgen van een zwaar ongeval in een Seveso-inrichting, enerzijds omwille van de ligging van het plangebied, anderzijds omwille van de geplande ontwikkelingen in het plangebied.

Het RUP De Bres maakt geen inplanting van nieuwe Seveso-inrichtingen mogelijk.

Resultaat RVR-toets:

- Er bevinden zich GEEN bestaande Seveso-inrichtingen in of nabij het plangebied.
- De inplanting van nieuwe Seveso-inrichtingen wordt in het RUP uitgesloten.

Er moet geen RVR worden opgesteld (zie bijlage scopingnota). Het plan moet niet voorgelegd worden aan het Team Externe Veiligheid.

### **Advies Team MER 1**

Op 23/03/2022 gaf Team MER een gunstig advies m.b.t. de plan-MER-plicht en bevestigde dat de opmaak van een plan-MER niet noodzakelijk is.

**Planteam 5 dd. 2 september 2021**

**Planteam schriftelijk dd. 30 september 2021**

**Planteam 6 dd. 28 oktober 2021**

**Planteam 7 dd. 27 januari 2022**

**CBS dd. 11 februari 2022**

**GECORO 2 dd. 23 februari 2022**

## **4.3 Plenaire vergadering**

### **Plenaire vergadering**

Op 9 maart 2022 werd een plenaire vergadering georganiseerd. Het verslag van de plenaire vergadering en de uitgebrachte adviezen zijn terug te vinden als bijlage.

#### 4.4 Hernemen voorontwerp RUP

Parallel aan de opmaak van het RUP werd een wedstrijd georganiseerd om de nieuwe invulling van de sportinfrastructuur alsmede het Zennepark te concretiseren. Daarbij mocht worden afgeweken van een aantal krachtlijnen van het RUP mits motivatie.

Uit de wedstrijd dienden zich nieuwe opportuniteiten aan voor een toekomstgerichte en duurzame ontwikkeling van het plangebied.

Deze werden besproken op **het planteam** van 8 november 2023. Daarbij werd besloten om het RUP bij te sturen om de nieuwe opportuniteiten uit het wedstrijdossier maximaal te kunnen integreren. De filosofie van het beginproces blijft weliswaar bewaard maar de invulling op het terrein wordt bijgestuurd. Zie scopingnota voor een samenvatting van de afwijkingen en bijhorende motivatie.

Het aangepast voorontwerp en de aangepaste scopingnota werden door **het college van burgemeester en schepenen** voorwaardelijk goedgekeurd op 2 december 2023. Het dossier werd bijgestuurd op basis van het collegebesluit.

In het kader van de herneming van het RUP werd het dossier vervolgens opnieuw voorgelegd aan **team MER** met de vraag of de opmaak van een plan-MER al dan niet noodzakelijk was (adviesvraag 2). Team MER oordeelde op 16 januari 2023 dat er geen plan-MER diende te worden opgemaakt. Het advies is toegevoegd aan de scopingnota en aan de toelichtingsnota.

Parallel aan de adviesvraag aan team MER werd het voorontwerp RUP met de uitgevoerde wijzigingen voor (structureel) advies voorgelegd aan de **provincie Vlaams-Brabant**. Deze adviesvraag beperkte zich tot de provincie daar departement Omgeving geen advies had uitgebracht op het moment van de plenaire vergadering. De provincie oordeelde dat gelet op de wijzigingen er geen nieuw plenair advies vereist was en dat de RUP-procedure kon worden verder gezet met voorlopige vaststelling van het ontwerp-RUP in de gemeenteraad.

#### 4.5 Ontwerp RUP

Het ontwerp-RUP wordt voorlopig vastgesteld door de gemeenteraad.

5 **BIJLAGEN**

5.1 **Verslag eerste participatiemoment**

5.2 **Plenaire vergadering met de adviezen**