

ONTWERPEND ONDERZOEK RUP DE BRES

RUP De Bres
stad Halle

april 2021



OMGEVING

LANDSCAPE ARCHITECTURE URBANISM

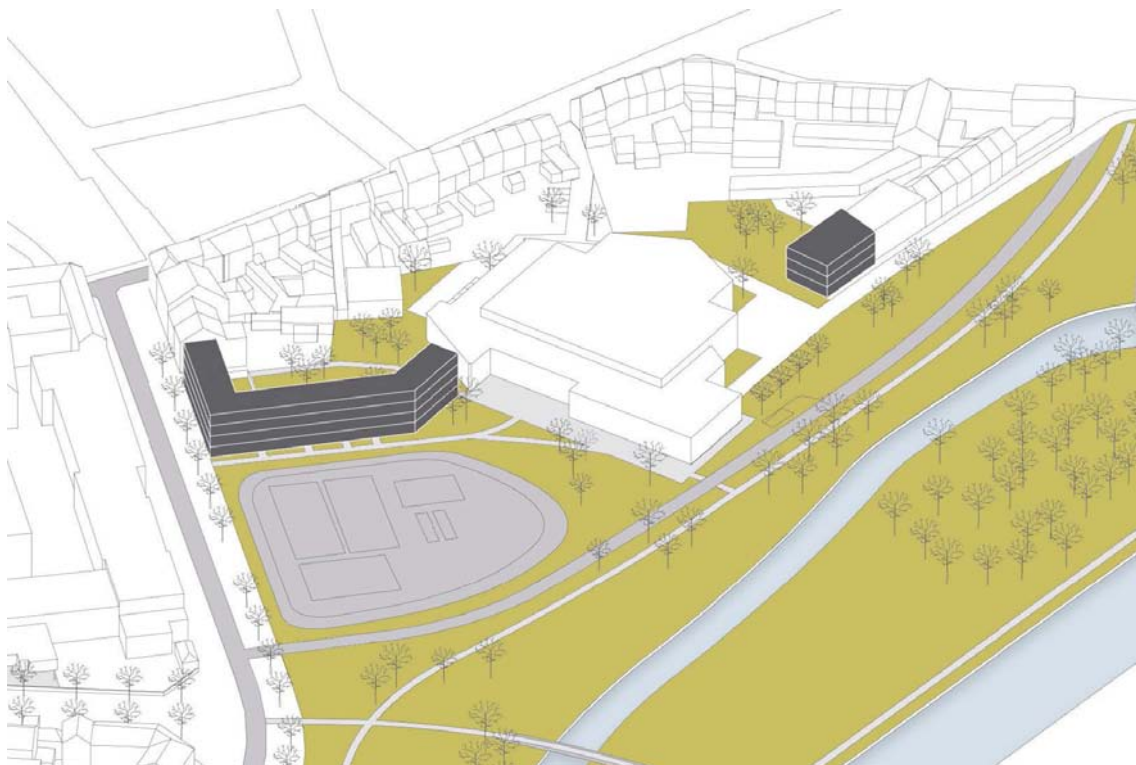
OMGEVING zoekt in elk project naast de ruimtelijke ook de maatschappelijke meerwaarde, en laat dit engagement doorsijpelen in zowel onderzoek, ontwerp als uitvoering. De menselijke schaal van de projecten wordt door het ontwerp bureau doorgezet in het principe van coöperatieve samenwerkingen. Zowel inhoudelijk als procesmatig is collectiviteit een kernbegrip voor OMGEVING. Zorgvuldig samengestelde ontwerpteams vormen een netwerk van strategische allianties waarin disciplines zowel intern als extern op maat zijn samengebracht.

In de stad en ver daarbuiten pakt het in Antwerpen en Gent gevestigde onafhankelijke en multidisciplinaire ontwerp bureau OMGEVING complexe ruimtelijke uitdagingen op verschillende schaalniveaus aan. Daardoor kunnen ontwerp ingrepen op een hoger schaalniveau direct worden getoetst op hun mogelijke consequenties op een lager schaalniveau, en vice versa. Sinds 1973 zijn niet alleen de projecten, maar ook de horizontale organisatiestructuur van OMGEVING gebaseerd op dialoog, samenwerking en kruisbestuiving. Meer dan vijftig ervaren en gedreven stedenbouwkundigen, landschapsarchitecten, ruimtelijk planners, architecten, ingenieurs, geografen, mobiliteitsdeskundigen, milieudeskundigen en net zo veel persoonlijkheden maken deel uit van de werkvelden Landscape architecture en Urbanism.

INHOUD

I	INLEIDING	5
II	ONTWERPEND ONDERZOEK PLANTEAM 2 - 3	7
III	ONTWERPEND ONDERZOEK PLANTEAM 4	27
IV	ONTWERPEND ONDERZOEK PLANTEAM 5	43

Figuur 1 Isometrie inbreidingsproject t.h.v. sporthal, 2015



Bron: MINT, OMGEVING, ORIENTES, SBE. (10/2015) Eindrapport haalbaarheidsstudie. Stadsvernieuwingsproject Pozzosplein-Slingerweg-De Bres, stad Halle

I INLEIDING

In 2015 werd er door OMGEVING al ontwerpend onderzoek gedaan naar de site aan de sporthal De Bres. De ontwerpschetsen uit deze haalbaarheidsstudie (MINT, OMGEVING, ORIENTES, SBE. (10/2015) Eindrapport haalbaarheidsstudie. Stadsvernieuwingproject Pozzosplein-Slingerweg-De Bres, stad Halle) werden nu opnieuw onder de loep genomen.

De sporthal zelf en de locatie ervan worden opnieuw in vraag gesteld. Ook het parkeren op deze site wordt verder bestudeerd. Dit resulteert in een drietal mogelijke scenario's: (1) behoud en renoveren van de huidige sporthal en parkeren in twee lagen onder de buitenruimte, (2) bouw van een nieuwe sporthal op dezelfde locatie met (gedeeltelijk) parkeren onder de sporthal, (3) bouw van een nieuwe sporthal op een andere locatie.

II ONTWERPEND ONDERZOEK PLANTEAM 2 - 3

Figuur 2 foto's rond de sporthal



DRIE SCENARIO'S

SCENARIO A BEHOUD SPORTHAL

OPTIE 1 PARKING ONDER PLEIN

met rotatiesysteem

met in- en uitrit in Louis Thibautstraat

SCENARIO B NIEUWBOUW SPORTHAL OP ZELFDE PLAATS

OPTIE 1 PARKING ONDER PLEIN

met rotatiesysteem

met in- en uitrit in Louis Thibautstraat

OPTIE 2 PARKING ONDER SPORTHAL

alternatief 1 halfondergrondse parking

met rotatiesysteem

met in- en uitrit in Louis Thibautstraat

alternatief 2 parking op maaiveld

met rotatiesysteem

met in- en uitrit in Louis Thibautstraat

SCENARIO C HERLOKALISEREN VAN EEN NIEUWE SPORTHAL

OPTIE 1 PARKING ONDER PLEIN

met in- en uitrit in Louis Thibautstraat

Figuur 6 KAW architecten en adviseurs, nieuwbouw, Berflo Es Hengelo, NL



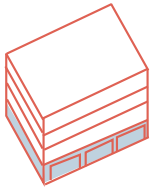
Wonen boven publieke plint & trapsgewijze hoogte

Figuur 7 META, app. Oosterlinck Weteren

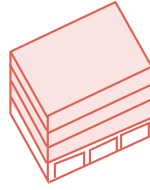


Aansluiten bij kroonlijst van naastligend gebouw

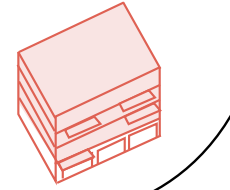
Figuur 4 wonen boven publieke plint



(gedeeltelijk) een publieke plint met diensten, detailhandel, horeca (kinesist, fietswinkel, café)



twee tot drie woonlagen er boven op



oost-zuidelijke oriëntatie van de terrassen (voor privacy van achterliggende tuinen en voor een levendige gevel)

3 bouwlagen, rekening houden met rijwoningen ernaast

4 bouwlagen, publieke plint

sportdak & ondergrondse parking

groene buffer + inzetten op duidelijke circulatie rondom sporthal



VARIANTE: IN- EN UITRIT IN LOUIS THIBAUTSTRAAT

Figuur 8 grondplan scenario A optie 1 variante

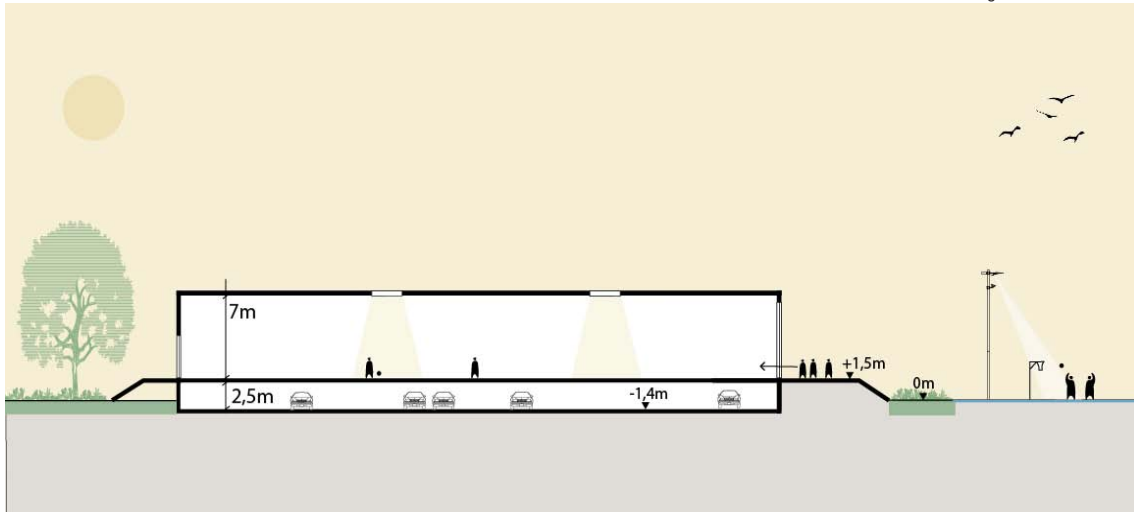


Figuur 12 Vondelpark, Utrecht, Mecanoo Architecten

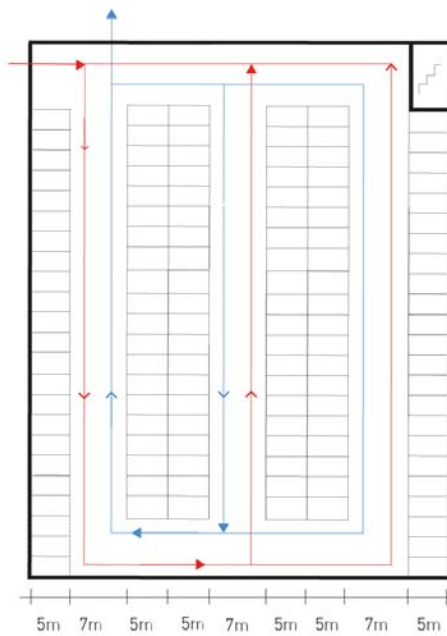


halfondergrondse parking waardoor auto's niet in zicht staan en er toch voldoende licht in de parking binnenvalt

Figuur 13 snede AA'



Figuur 14 schematisch grondplan parking



ruwe schatting: +/- 126 parkeerplekken

VARIANTE: IN- EN UITRIT IN LOUIS THIBAUSTRAAT

Figuur 15 variante



ALTERNATIEF 2: PARKEERGARAGE OP MAAVELD

MET ROTATIESYSTEEM

Figuur 16 alternatief 2 met rotatiesysteem

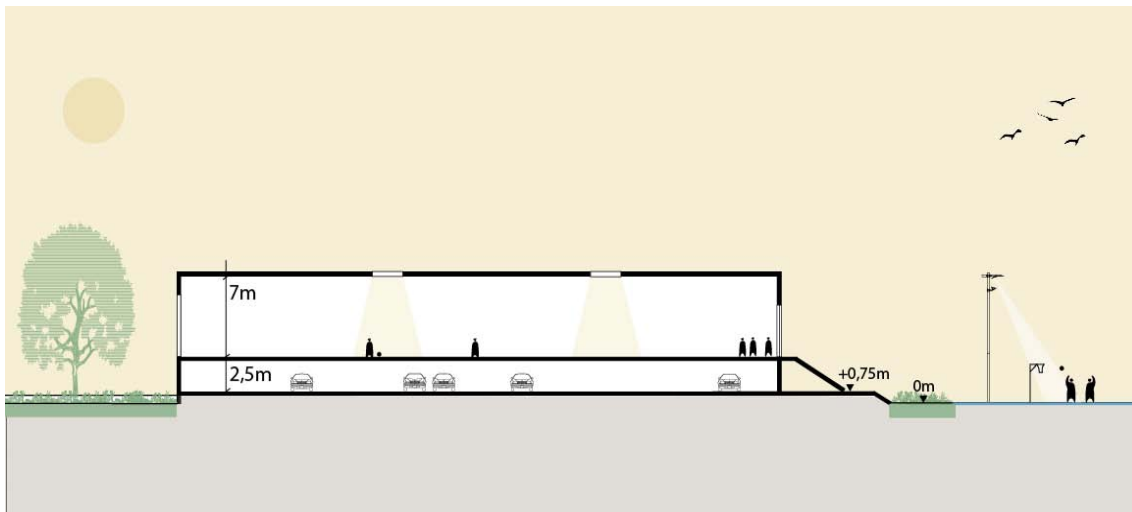


VARIANTE: IN- EN UITRIT IN LOUIS THIBAUSTRAAT

Figuur 17 alternatief 2 met zelfde in-en uitrit



Figuur 18 snede BB'



1.3 SCENARIO C SPORHTAL HERLOKALISEREN

Figuur 19 grondplan scenario C



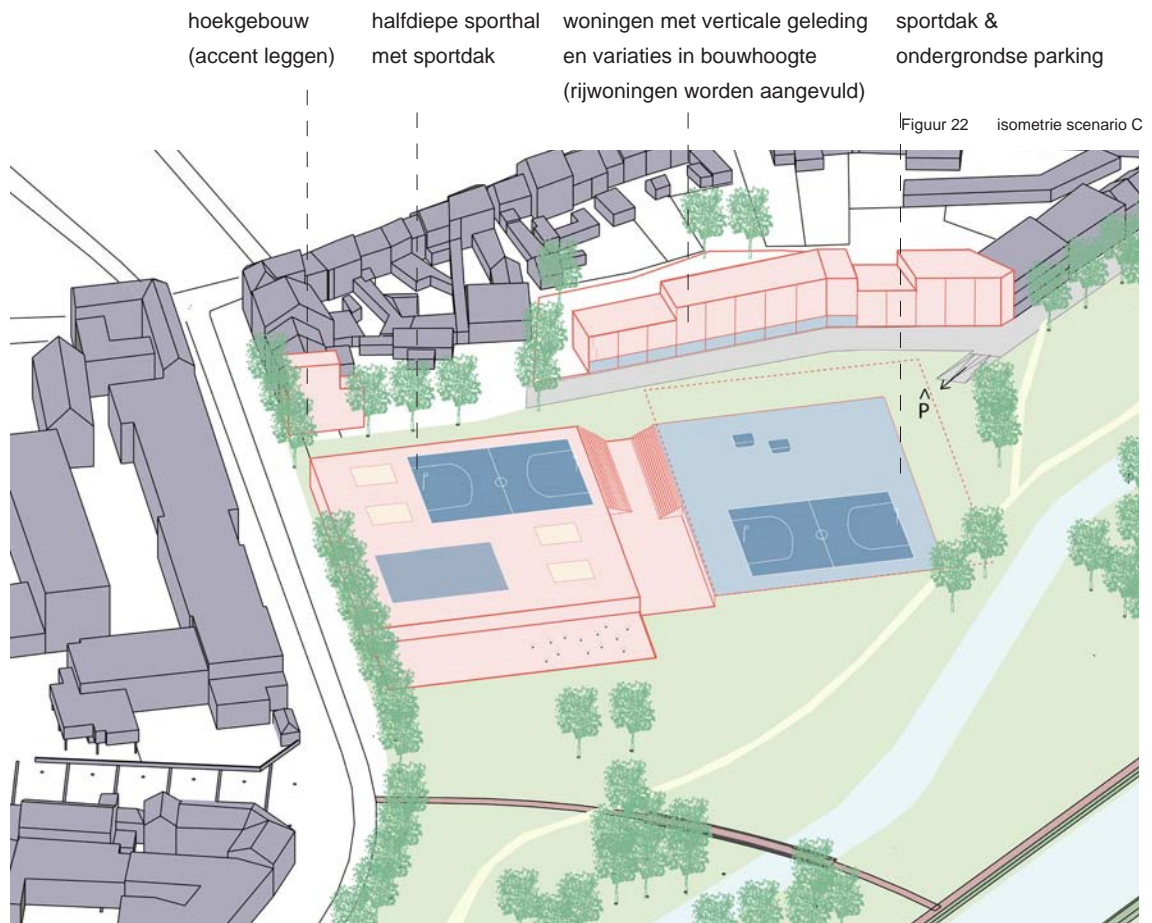
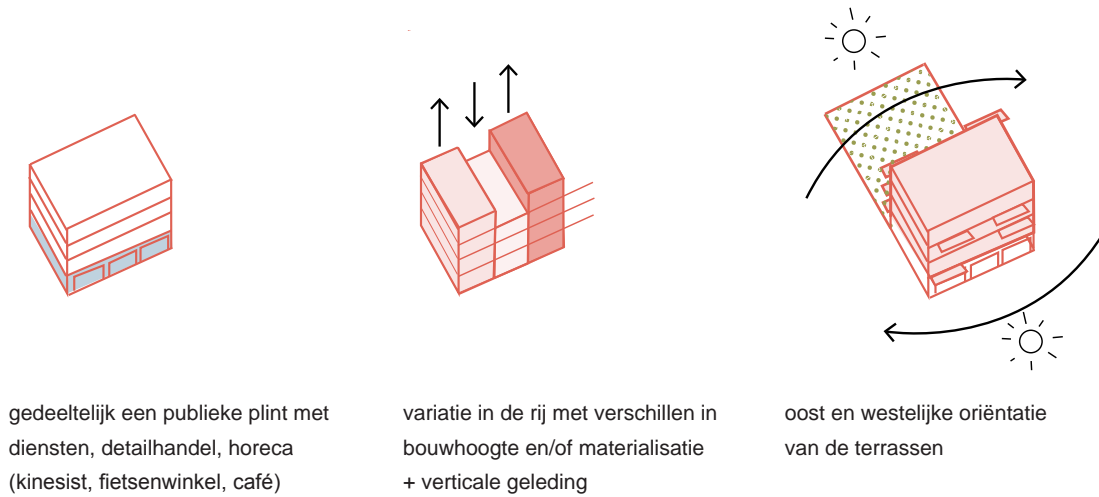
verzonken sporthal outdoor sportveld boven

Figuur 20 KOMAAN! Architecten
hoekgebouw Daenen

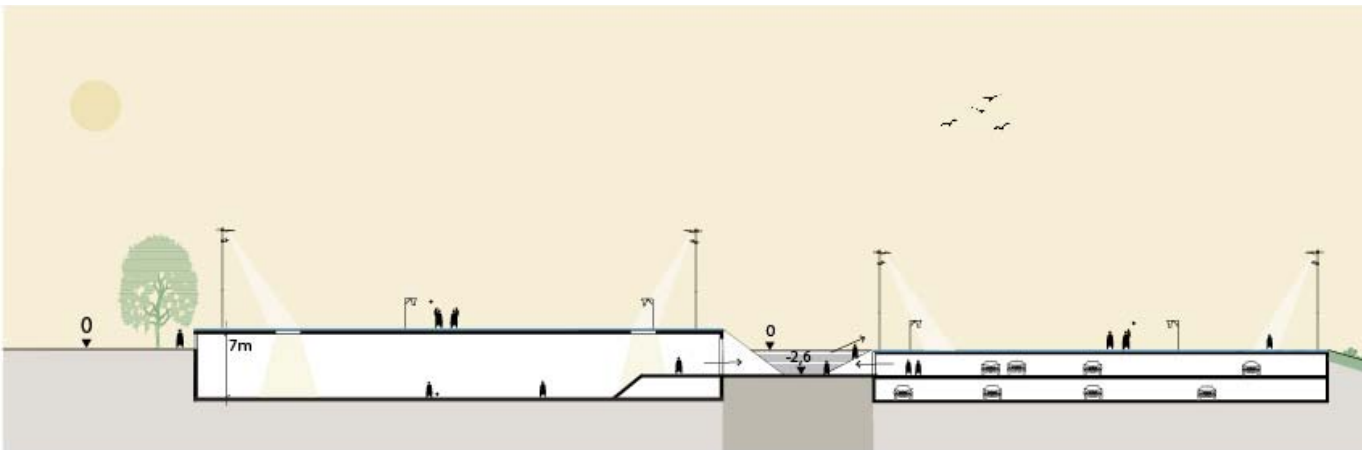
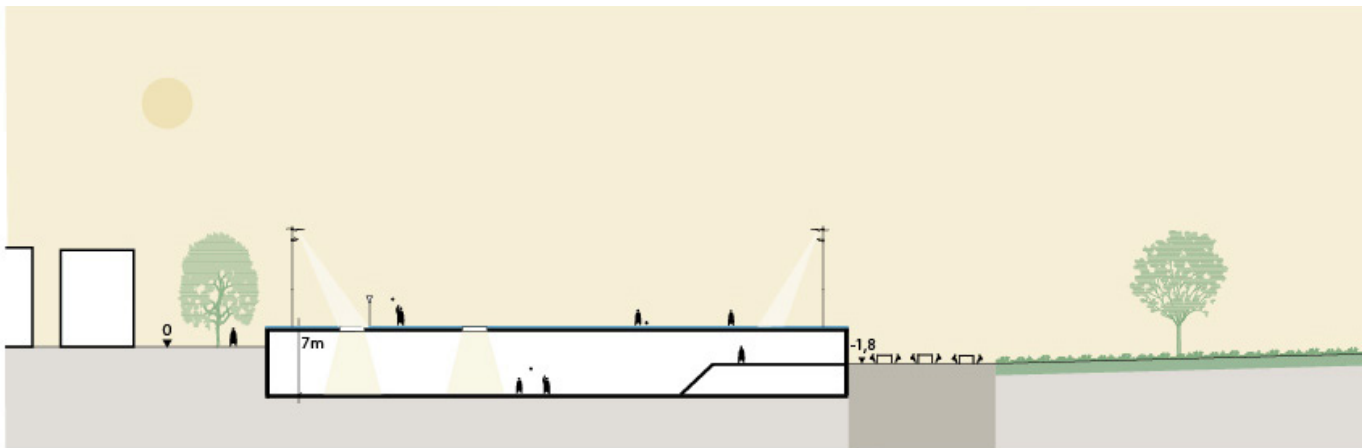


! NADEEL:
 In dit scenario ontstaat er mogelijk een barrièrewerking tussen stad en park, wat de kansen voor een levendige plint doet verkleinen. Daarnaast is de kostprijs van dit ontwerp hoog.

Figuur 21 wonen boven publieke plint

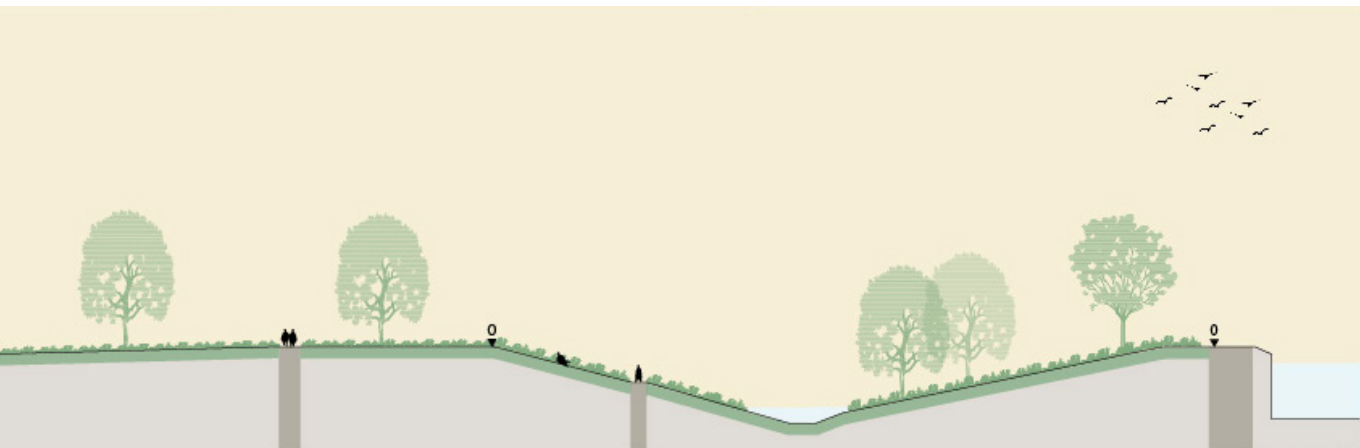


Snedes





Figuur 26 snede CC'



Figuur 27 snede DD'



Referenties

Figuur 28 Mecanoo architecten, residential St. Josephhof, Nijmegen, NL



Sfeerbeeld gevelvariatie (verticale geleiding door verschillende kleuren bakstenen) aan Louis Thibautstraat

Figuur 29 Hogeweg, architectenbureau Bart Dehaene, stedenbouwkundig plan opgemaakt door OMGEVING



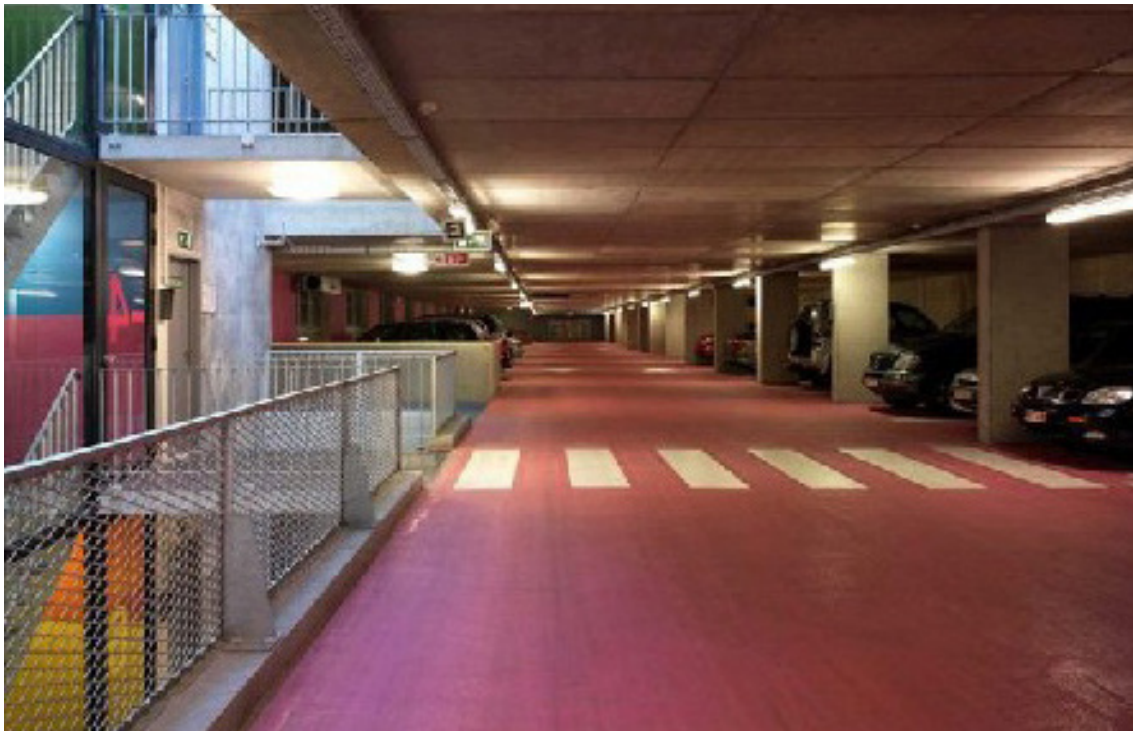
Sfeerbeeld gevelvariatie (verschillende hoogtes, verschillende kleuren bakstenen,..) aan Louis Thibautstraat

Figuur 30 outdoor sportvelden, Aspect Studio



Sfeerbeeld outdoor 'sportvelden'

Figuur 31 ondergrondse parkeergarage Nollet en Huyge



Sfeerbeeld ondergrondse parkeergarage: voldoende licht en duidelijke circulatie

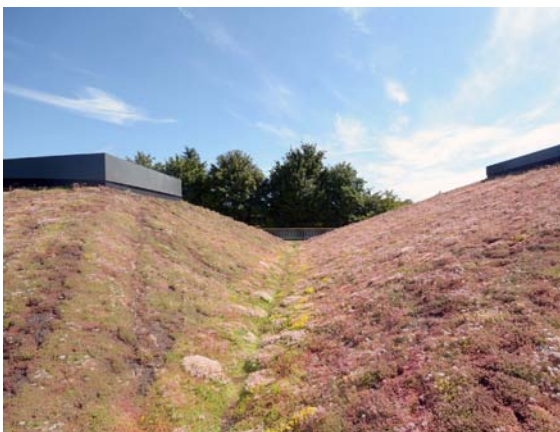
Referenties

“Het halfdiep” van BULK architecten



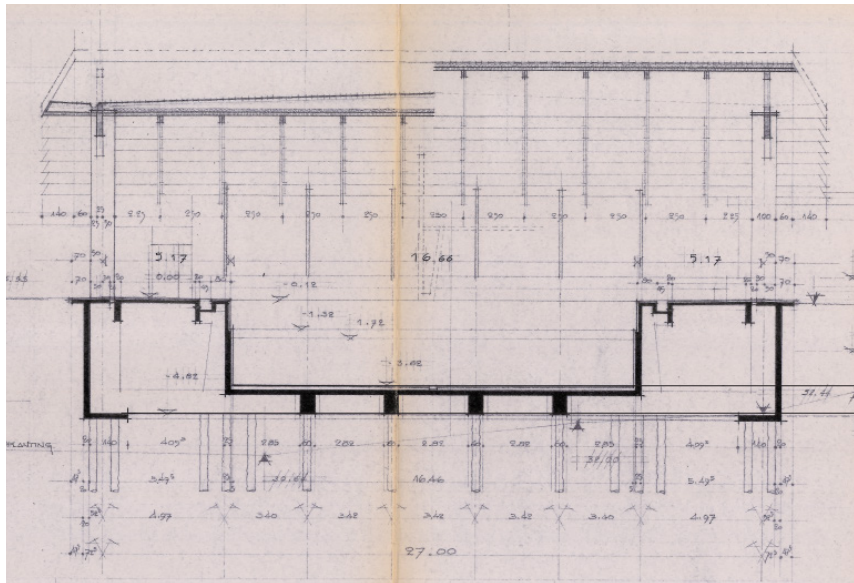
“Het uiteindelijke voorstel voor het hele binnengebied herorganiseert de bestaande en nieuwe gebouwen en sportvelden en de parkings tot een consistent ruimtelijk geheel. De impact van verkeer en verhardingen wordt waar mogelijk teruggedrongen, om ruimte te maken voor groen. Een verzonken buitenkoer organiseert het komen en gaan, geeft het nieuwe gebouw een gezicht en dramatiseert de aanwezige forse hoogteverschillen. Deze nieuwe publieke ruimte vormt het hart van het nieuwe complex. Het gebouw is vormgegeven als een feestelijke bunker met stoere materialen en een fenomenaal dak.”

BULK architecten



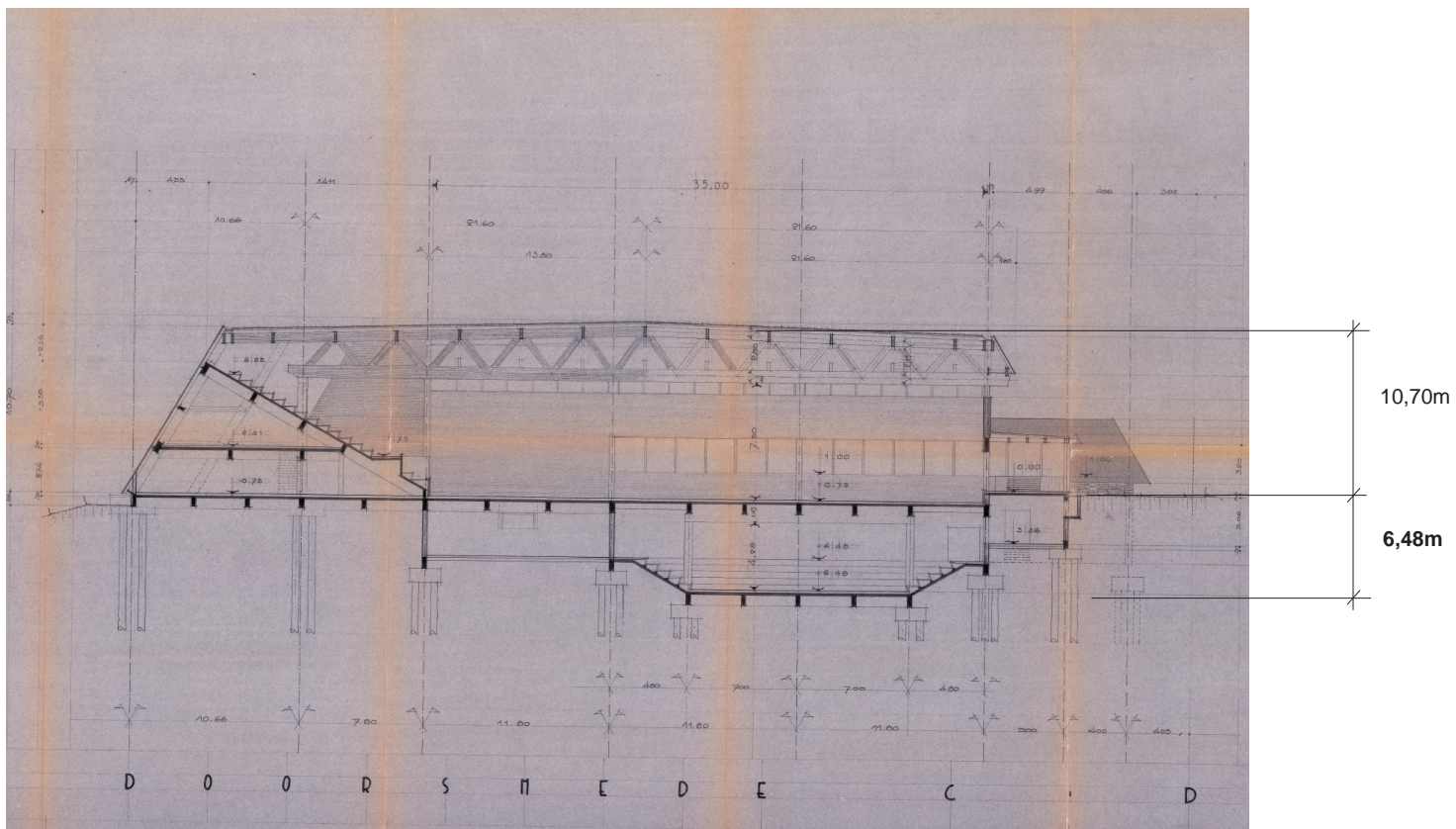
III ONTWERPEND ONDERZOEK PLANTEAM 4

1 MAAT SPORTHAL

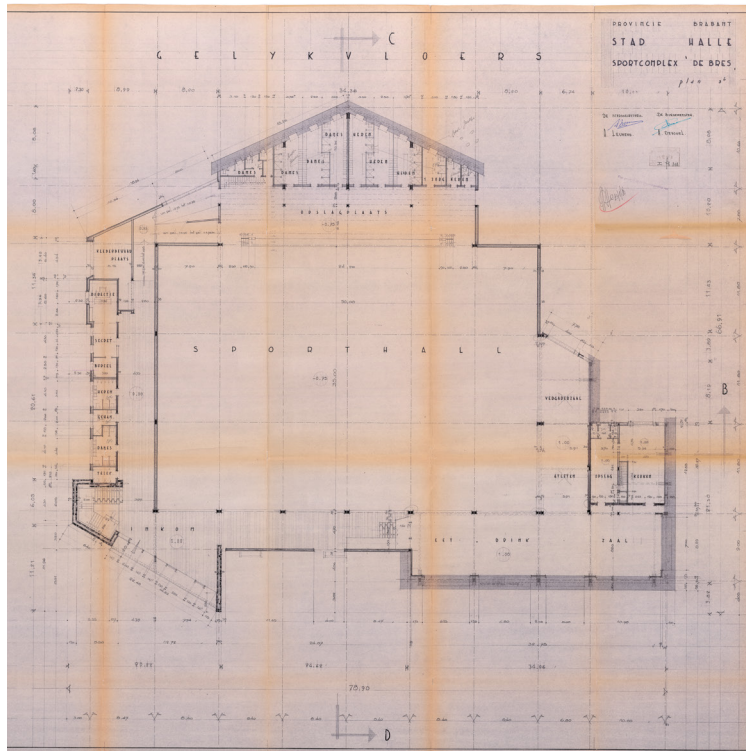


- 3,36 : kleedkamer +judo
- 3,62 : maximum diepte zwemkom
- 4,82: technisch niveau + materiaal

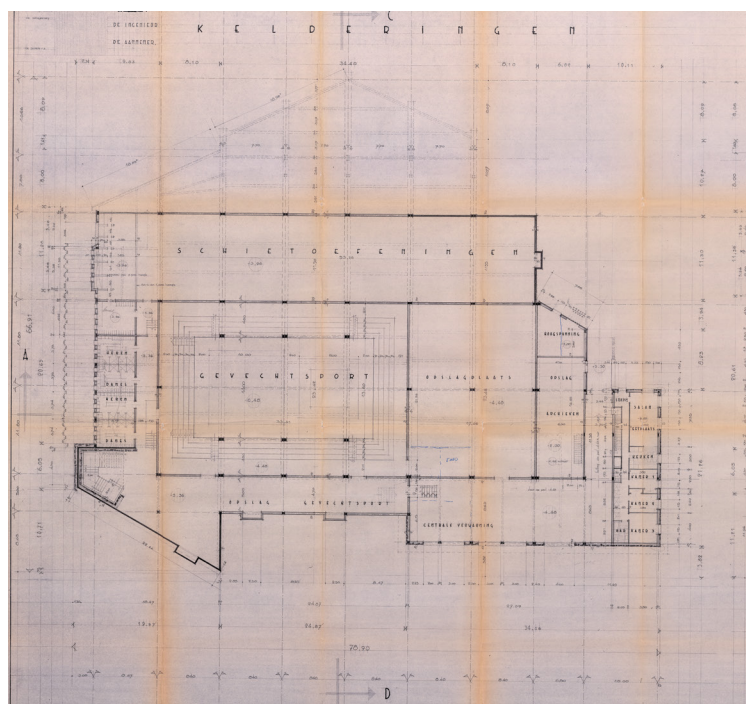
snede sportcomplex De Bres 1975



snede sporthal De Bres 1978



oppervlakte 3682m²

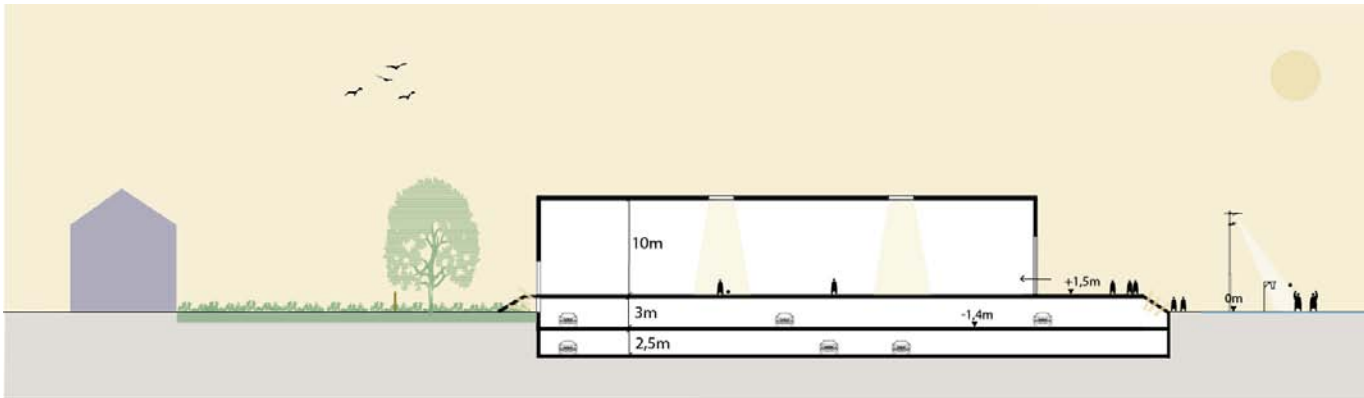


oppervlakte 3197m²

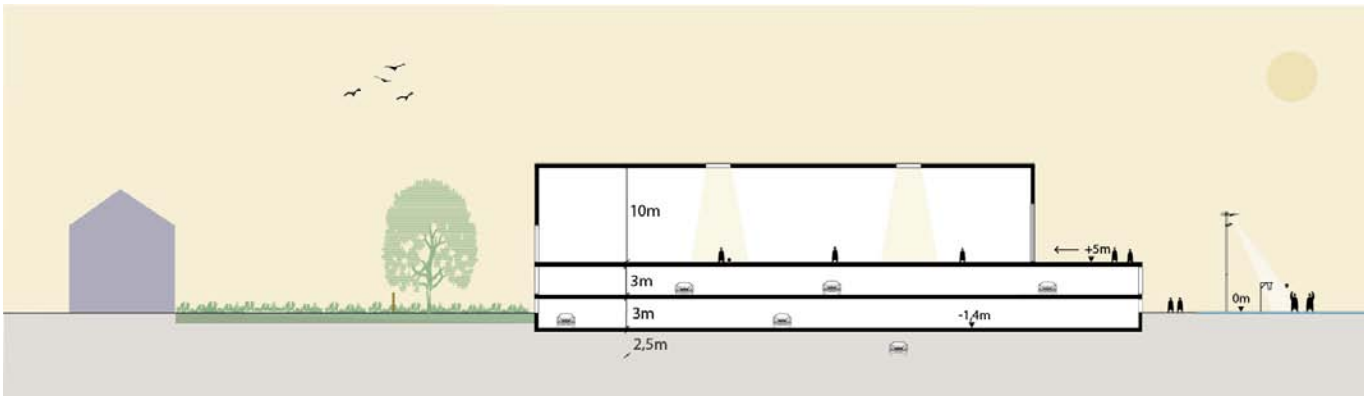
BVO = 6879m²

2 PARKEREN

haalbaarheidsstudie: 280 tot 340 pp
schatting: 30m² bruto per parkeerplek:
stel 280 pp -> 8400 m² opp nodig
4200m² op 1 laag :

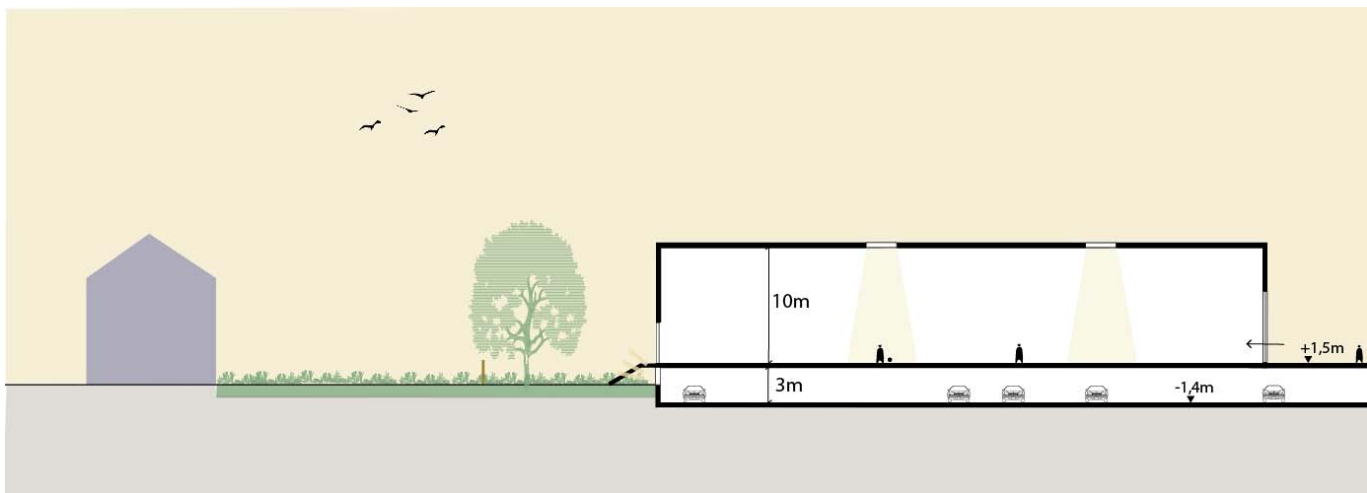


optie 1: parkeren halfondergronds + op 1 laag eronder

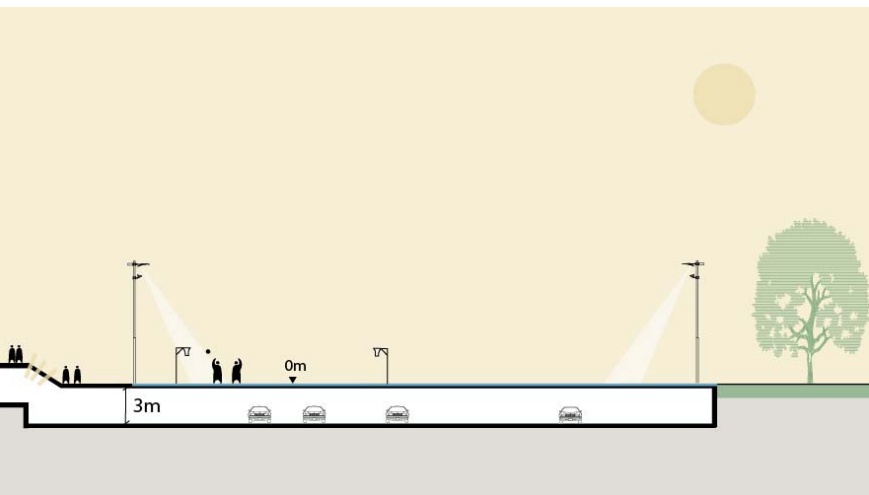


optie 2: parkeren halfondergronds + op 1 laag erboven





optie 3: parkeren halfondergronds + onder outdoor sportveld



3 REFERENTIES

1.4 REFERENTIES SPORHAL RELATIE BINNEN-BUITEN

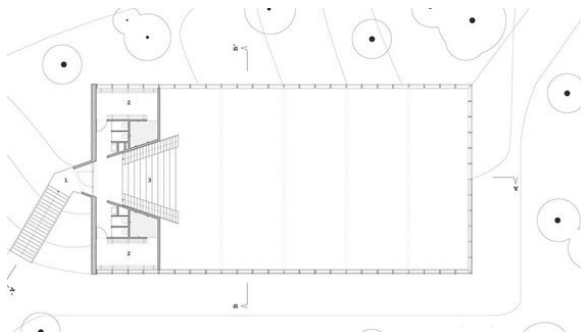
OMGEVING, OM/AR, ZWARTS & JANSMA ARCH.- SPORT- EN RECREATIECENTRUM SNEPPENBOS BOECHOUT

Op het voormalig militair domein Bulka ontwerpt OMGEVING een nieuw sport- en recreatiecentrum voor Boechout en Vremde. Het sportpark bestaat uit een natuurgrasveld met voorzieningen voor speer-en discuswerpen en twee kunstgrasvelden (uitgerust met leunhekken, ballenvangers, dug-outs). Daarnaast zijn er zes petanquevelden, een Finse piste en een sprintpiste van 110 meter in het park voorzien. Het achterliggend natuurgebied infiltreert in het park door het sporadisch toevoegen van bomen aan de randen en doorgaande wandelroutes in het park. Het regenwater wordt opgevangen in landschappelijke grachten die rond het terrein zijn aangelegd. Zij vormen tevens de afsluiting.



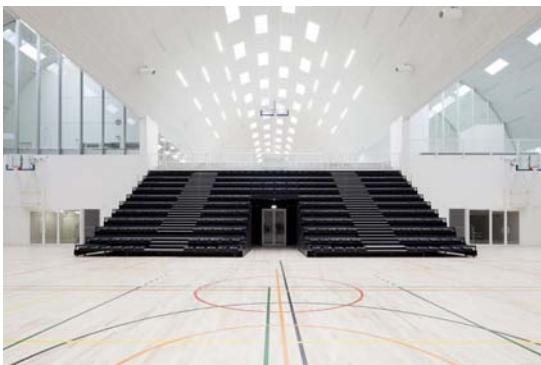
URA - SPORTHAL UKKEL

De architecten besloten het gebouw mee te laten bewegen met de topografie van de plaats. Bezoekers beklimmen een externe trap via een pad tussen de bomen en bereiken zo de ingang op de eerste verdieping. De sportzaal bevindt zich op het laagste niveau van de site. De trap naar beneden vormt een informele zithoek, die fungeert als een permanente tribune voor de toeschouwers. De architecten beogen de gebruikers van de sporthal het gevoel te geven dat ze in het bos staan. De open glaspartijen die op verschillende hoogtes werden geplaatst, tonen de omliggende bomen vanuit verschillende perspectieven.



BEL ARCHITECTEN, NEY & PARTNERS, STEDELIJK SPORTCENTRUM GENK

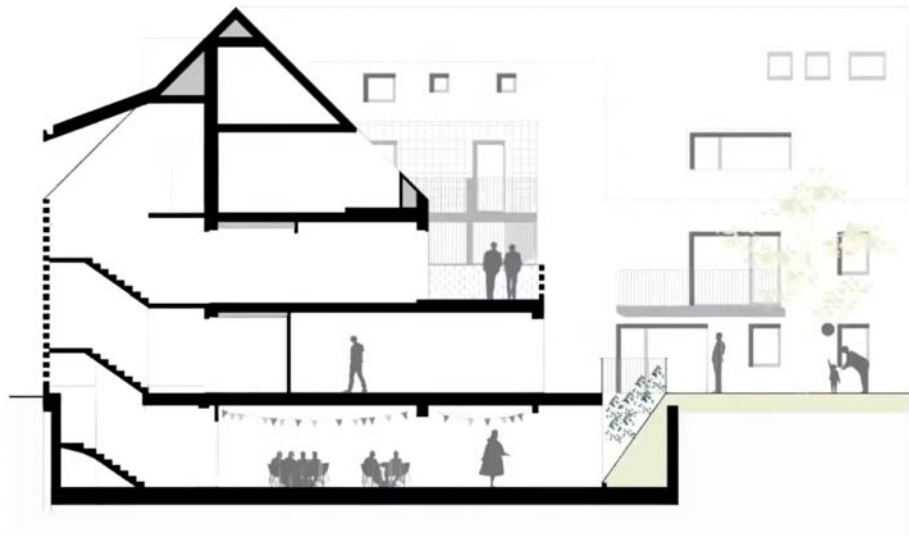
Het architectenteam BEL Architecten en Ney & Partners bracht het nieuwe programma onder in een apart gebouw tegenover het inmiddels beschermde bestaande gebouw. Het team ontwierp een gebouw dat bestaat uit drie paraboolgewelven met een nokhoogte van 18 meter. De gewelven herbergen twee grote sporthallen die op hun beurt nog eens onderverdeeld kunnen worden in drie kleinere hallen. 200 koepels zorgen voor natuurlijk licht.



1.5 REFERENTIES ONDERGRONDSE PARKING NATUURLIJK LICHT

AMPE.TRYBOU ARCHITECTEN, MEERGEZINSWONING ZANDVOORTSESTRAAT OUDENBURG

- ondergrondse parking met natuurlijk licht
- groen loopt door tot aan parking
- multifunctionele ruimte, kan ook voor gezamenlijke activiteiten gebruikt worden



MECANOO ARCHITECTEN, VONDELPARK, UTRECHT

- Parkeerplaatsen zijn gegroepeerd in een semi-kelder niveau gelegen aan de groene binnenplaatsen.
- De houten daken van de parkeergarages fungeren als privéterrassen en voetpaden, waarbij daglicht de ruimtes eronder binnendringt via trappen en openingen in het dak.



GEMEENTEHUIS BONHEIDEN

- semi-ondergrondse parking met natuurlijk licht
- natuurlijk licht en natuurlijke ventilatie



1.6 REFERENTIES KLIMMUUR

klimmuur aan school

Salewa klimhal en outdoor shopping, Bolzano, Italië



klimmuur Kalymnos tegen parkeergarage P+R de Uithof ,
in Utrecht, studioSK

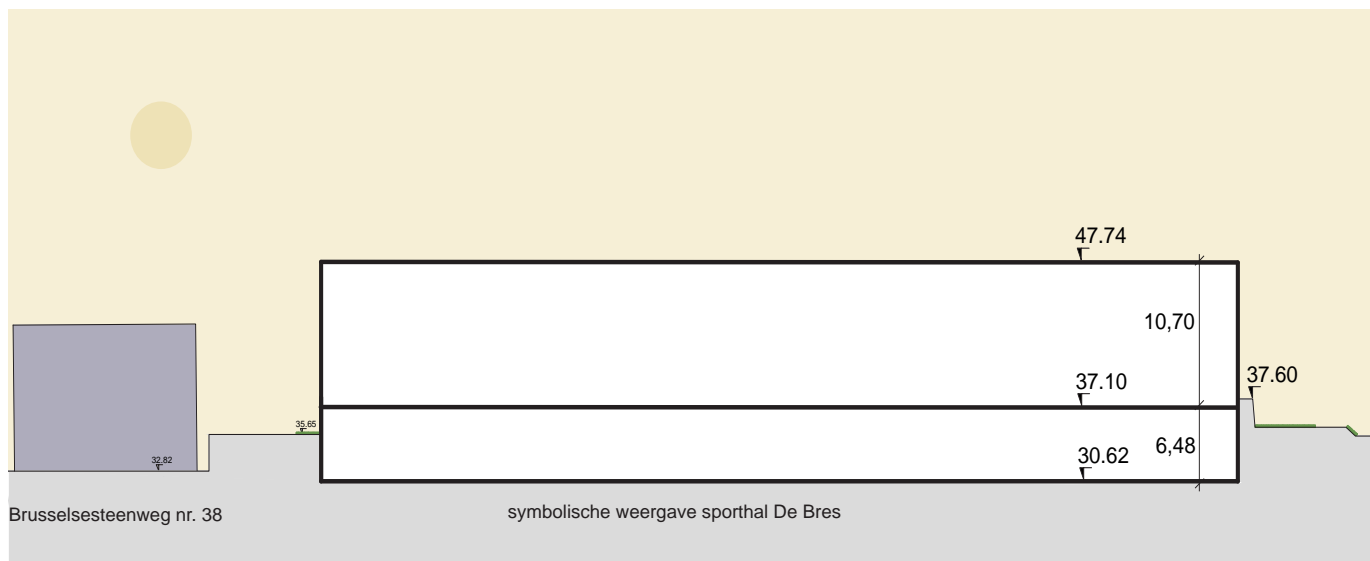


klimmuur Den Haag, de Uithof

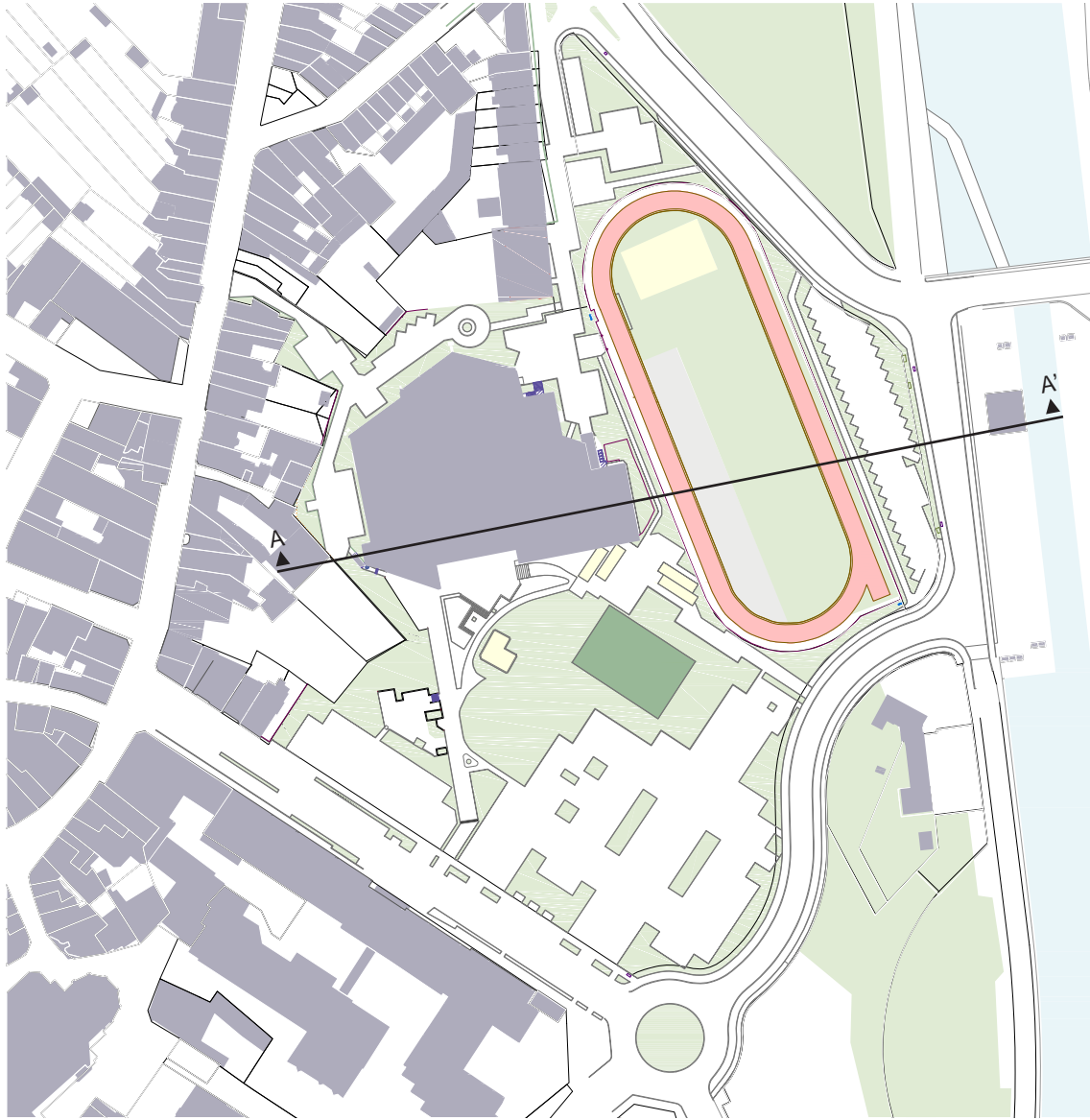
IV ONTWERPEND ONDERZOEK PLANTEAM 5

1 SNEDES (O.B..V. HOOGTEMETINGEN TERREIN)

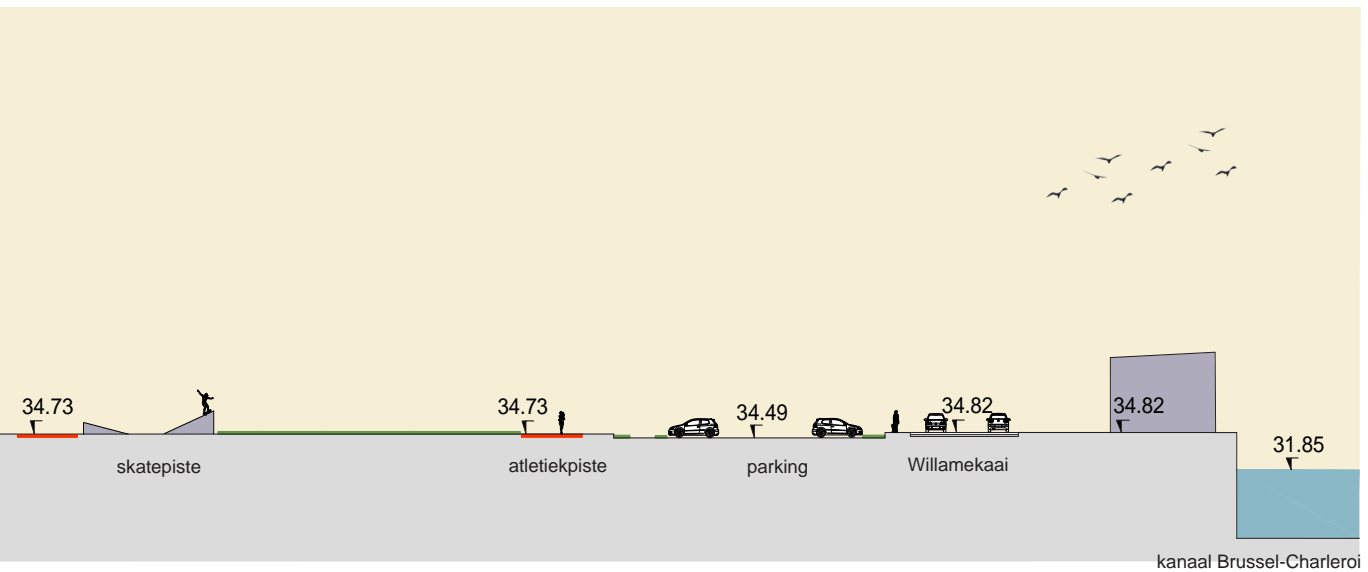
Bestaande toestand



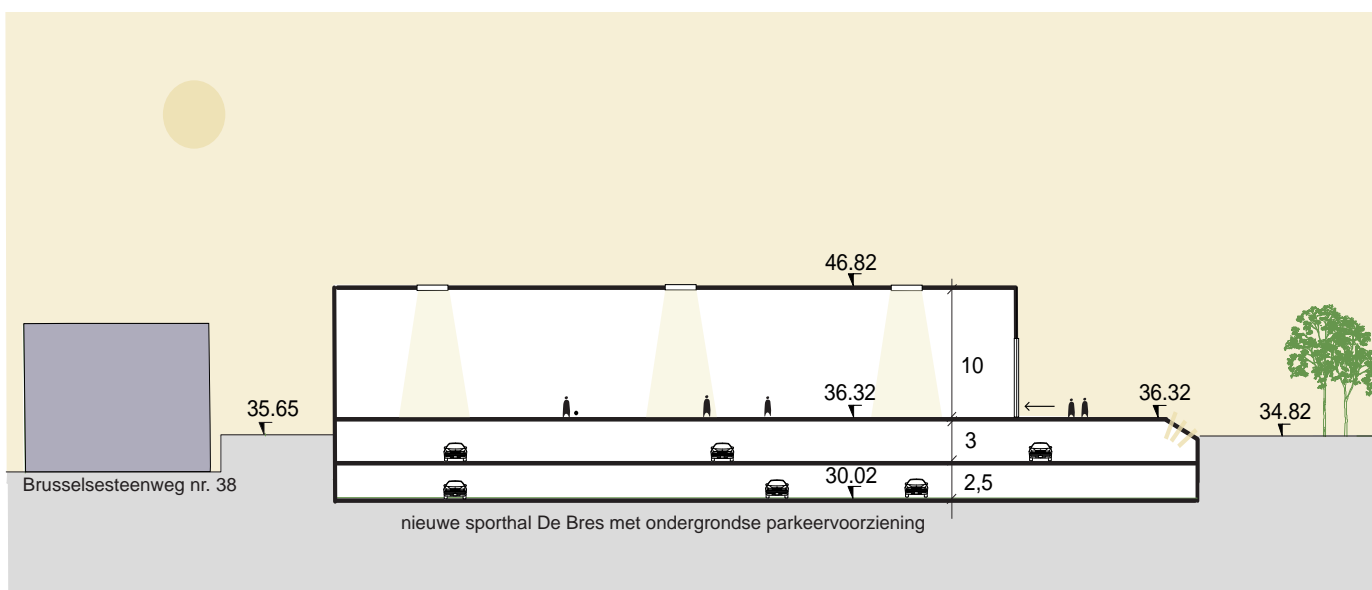
sneede AA'



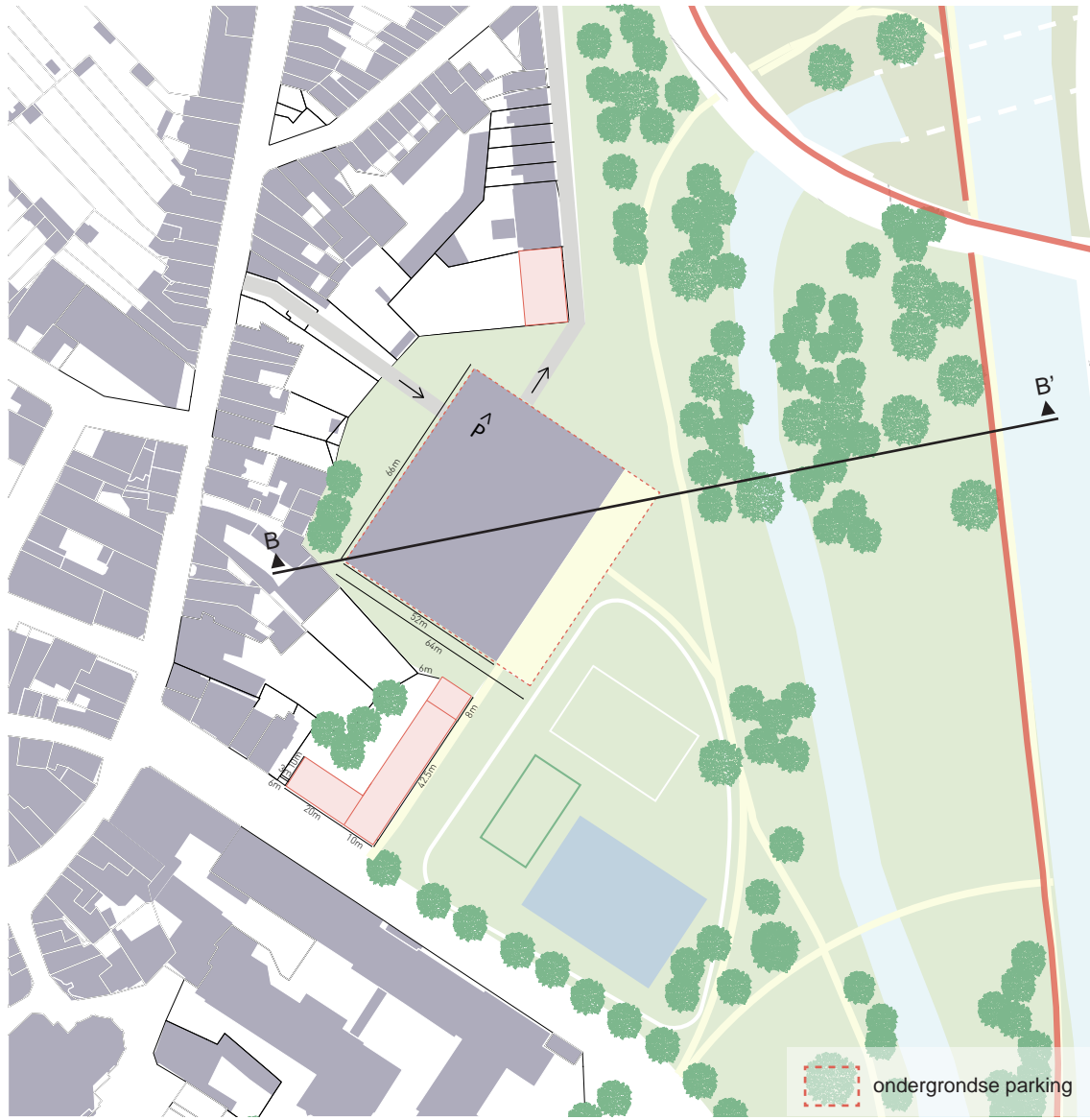
grondplan bestaande toestand



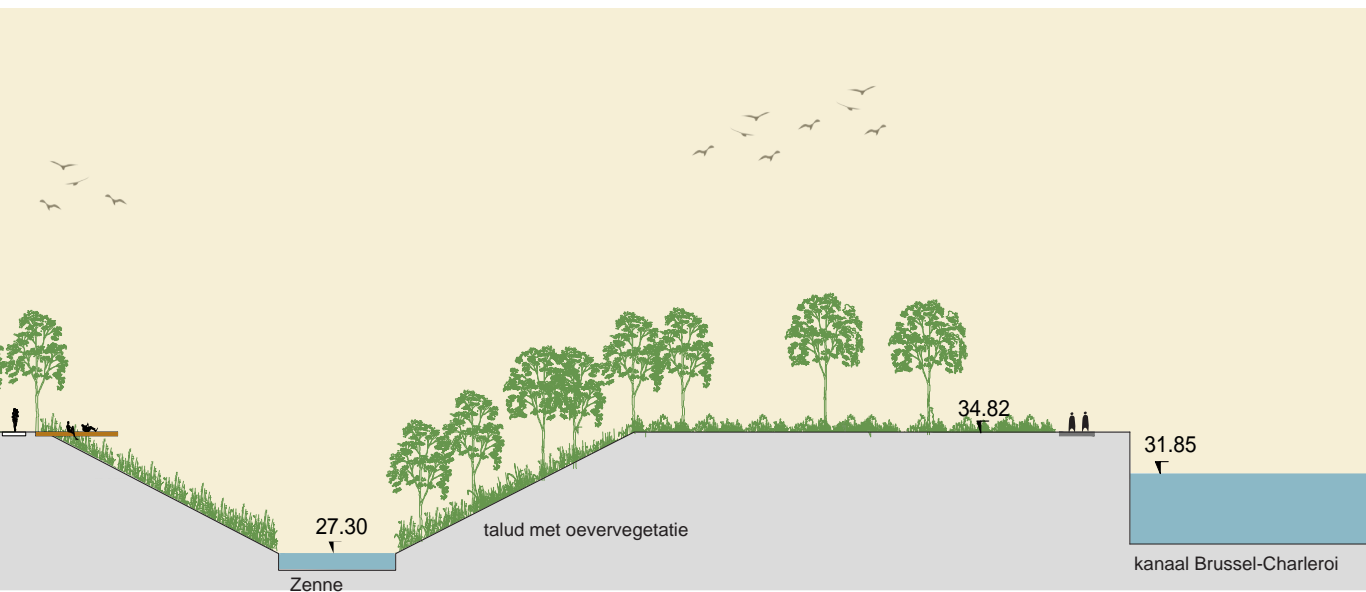
Visie: voorkeursscenario 'bouwen van een nieuwe sporthal op dezelfde locatie met een compacte parkeergarage van twee bouwlagen onder de sporthal'

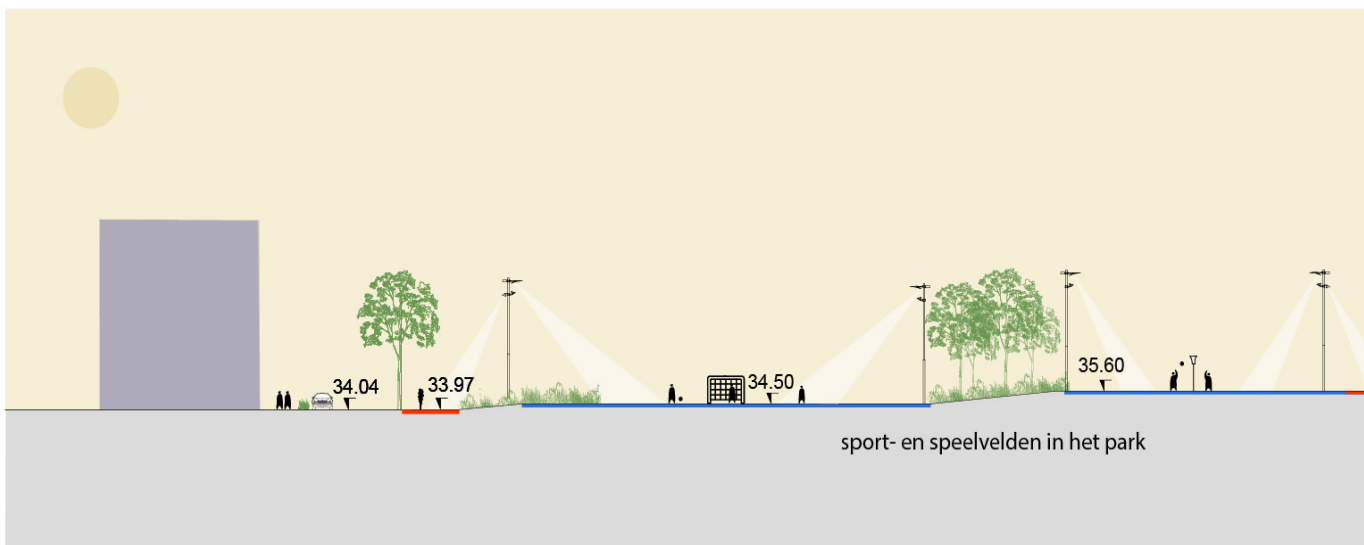


snede BB'



grondplan visie, voorkeursscenario

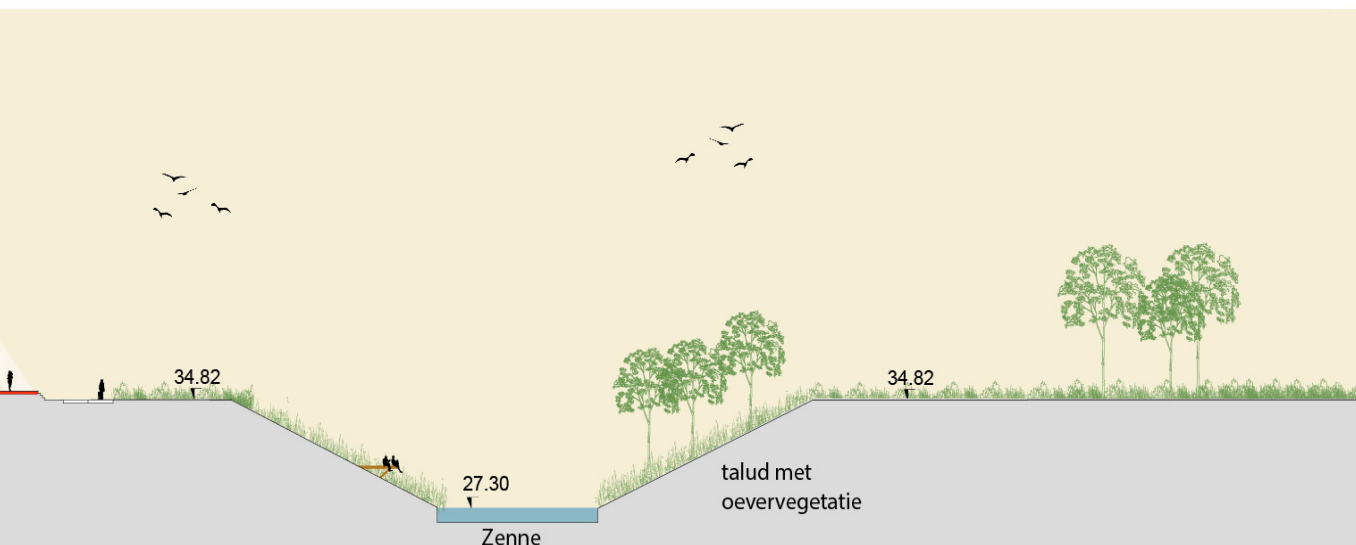




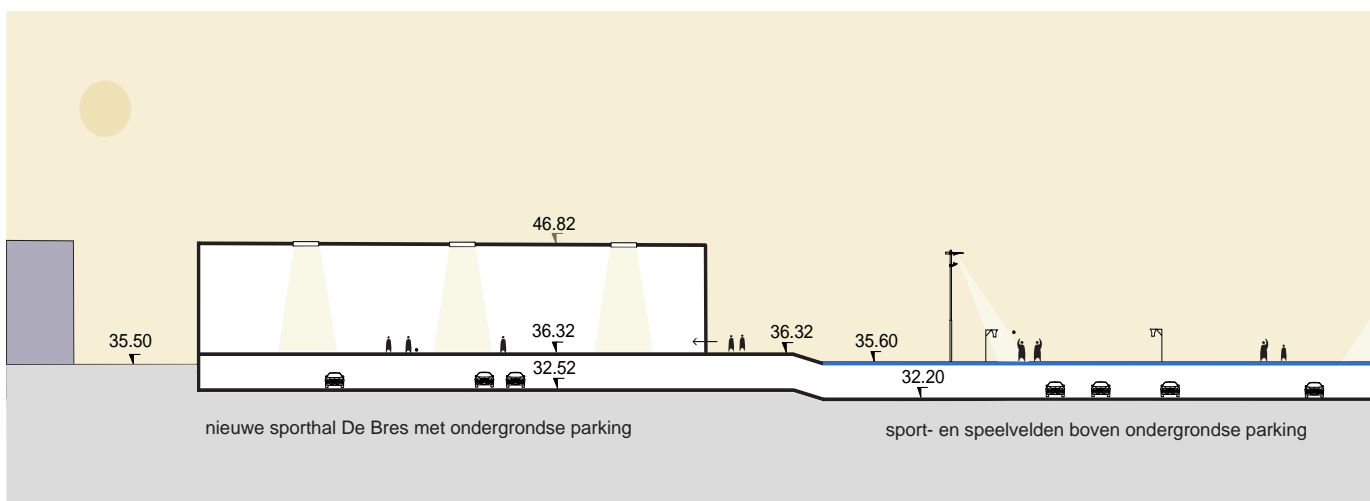
snede CC'



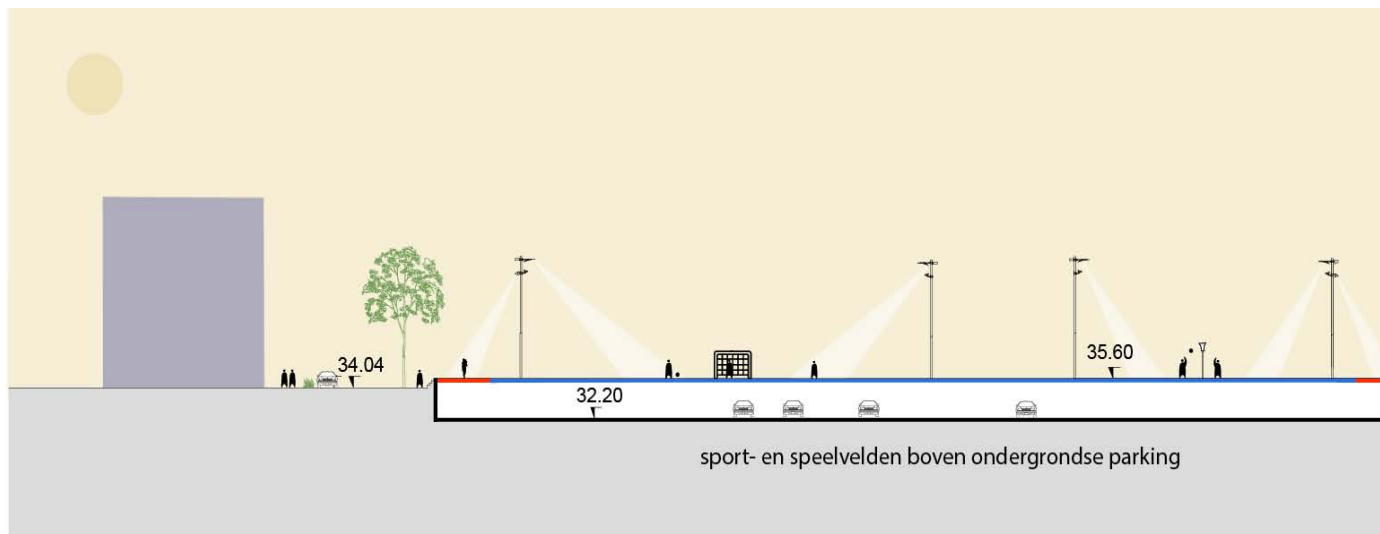
grondplan visie, voorkeursscenario



Visie: alternatief 'bouwen van een nieuwe sporthal op dezelfde locatie en een uitgesmeerde ondergrondse parkeergarage van 1 bouwlaag'



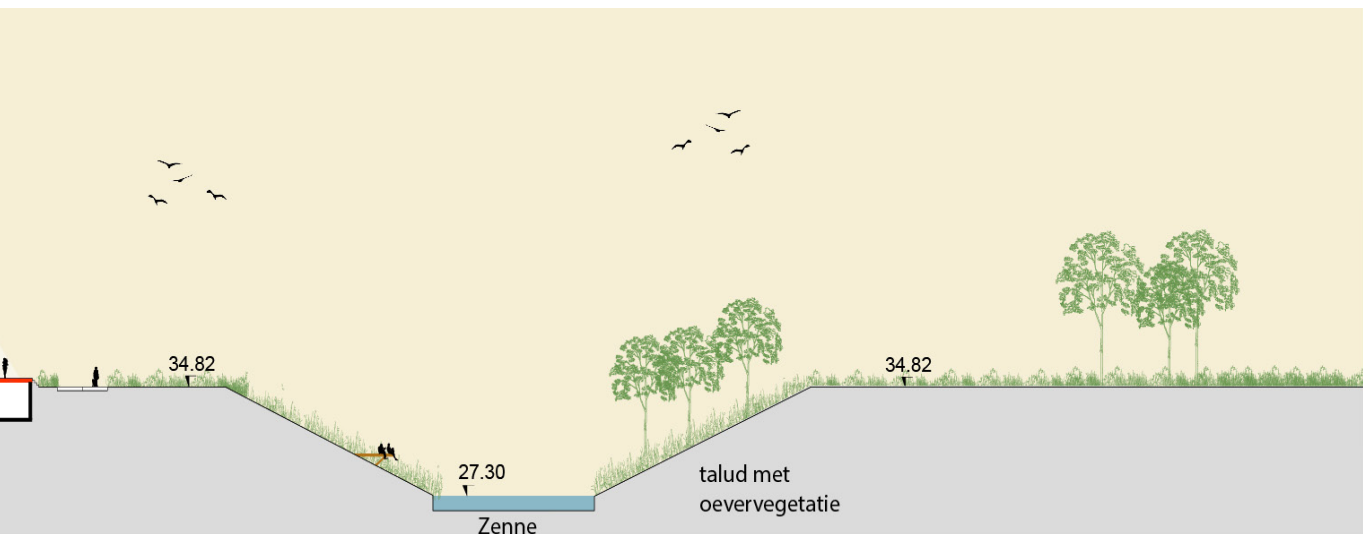
sneede DD'



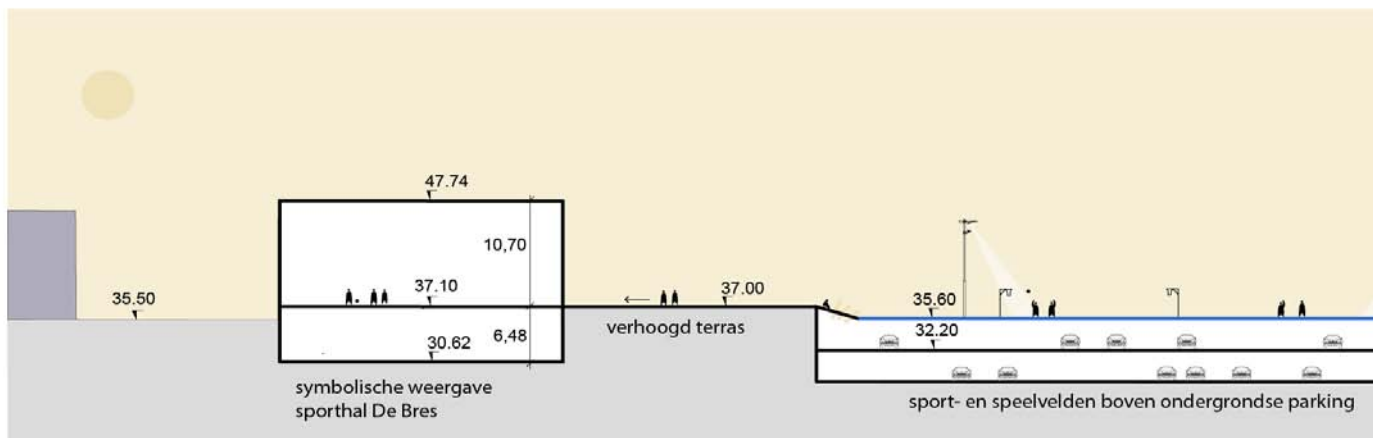
snede EE'



grondplan visie, alternatief



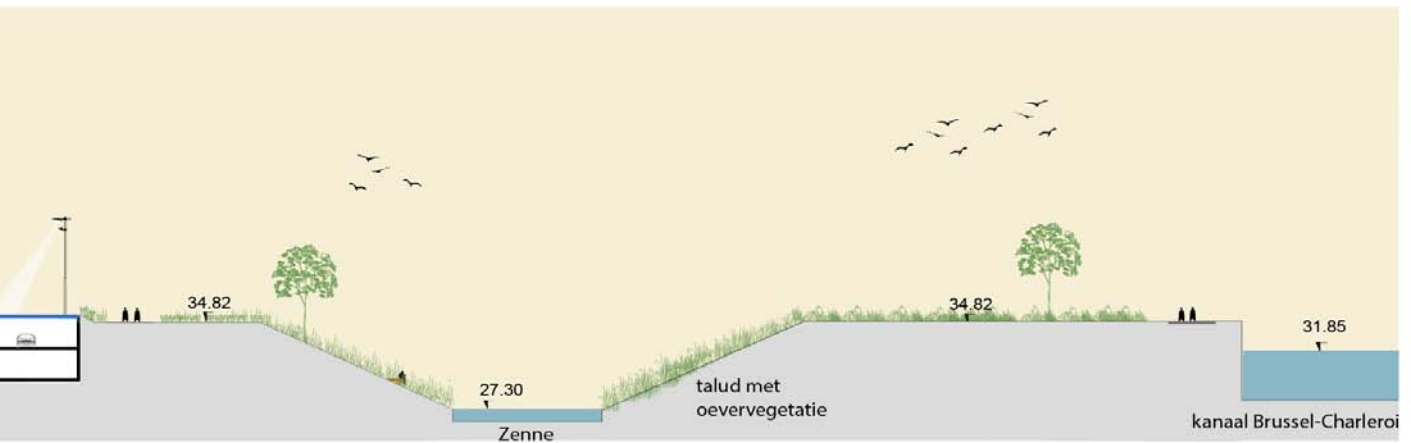
Visie: scenario 'renoveren van de bestaande sporthal en een ondergrondse parking van twee bouwlagen onder de buitenruimte '



snede FF'



grondplan visie, voorkeursscenario



COLOFON

project	Halle RUP site De Bres
projectnummer	20080
opdrachtgever	stad Halle
opdrachtnemer	OMGEVING cvba Uitbreidingstraat 390 2600 Antwerpen-Berchem tel +32 3 448 22 72 fax +32 3 440 13 93

